



Bảng 1: Chỉ tiêu

VN30F1M (Giá đóng cửa – 21/10/2025)	1,900.2
Khối lượng hợp đồng	495,762
VN30 (Giá đóng cửa – 21/10/2025)	1915.9
Khối lượng	701,226,387
Chênh lệch VN30F1M & VN30	-15.7

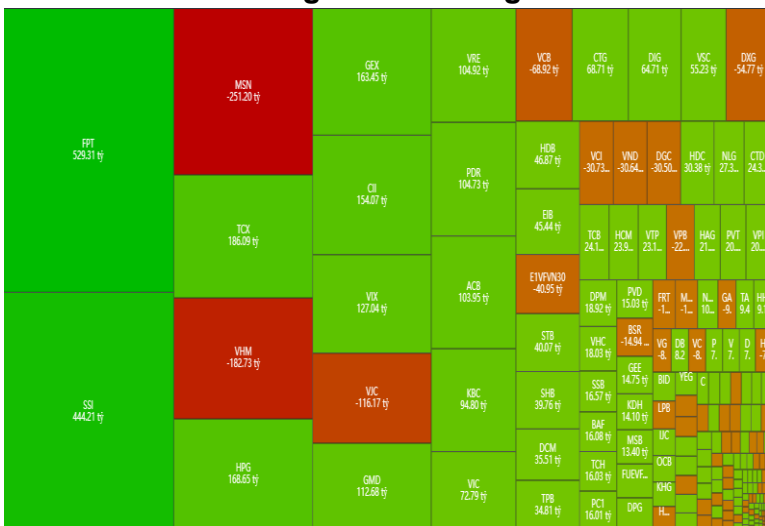
ĐIỂM NHẤN THỊ TRƯỜNG

- VN-Index mở gap tăng điểm vào đầu phiên sáng và giao dịch sideway down trong suốt phiên sáng, sang phiên chiều lực bán dần xuất hiện mạnh hơn kéo chỉ số đóng nến giảm hơn 94 điểm, tại 1636.43 điểm
- Các hợp đồng tương lai tăng điểm trong phiên giao dịch ngày 21/10/2025. VN30-Index kết phiên với khối lượng giao dịch cao hơn mức trung bình 20 phiên.

ĐIỂM TIN THỊ TRƯỜNG VN30 CƠ SỞ

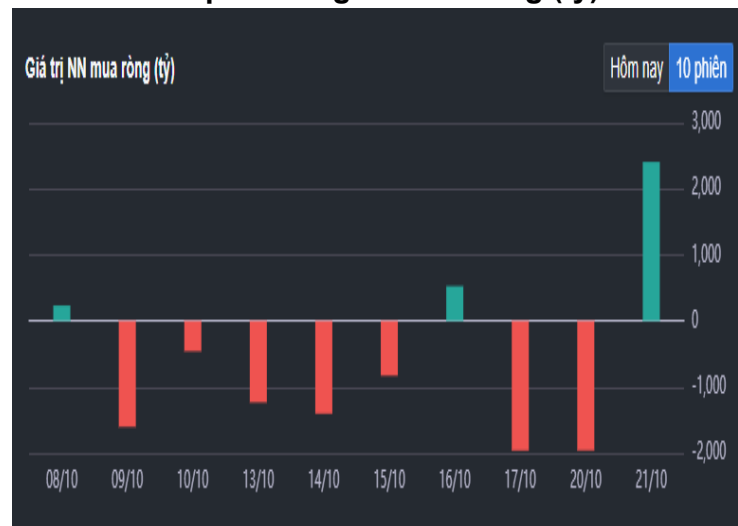
- Về mức độ ảnh hưởng, FPT và VIC ảnh hưởng nhiều nhất cho phiên hôm nay, lần lượt kéo VN30-Index tăng 7.69 và 11.6 điểm.
- VN30-Index kết phiên tăng 2.41% so với phiên giao dịch trước, đạt 1,915.9 điểm. Độ rộng nghiêng về phía mua với 26 mã tăng điểm, 04 mã giảm điểm.
- Khối ngoại quay lại mua ròng với giá trị hơn 2408 tỷ đồng. Tâm điểm, cổ phiếu FPT khối ngoại “gom” mạnh nhất tới hơn 529 tỷ đồng, tiếp theo sau là các mã như SSI mua ròng hơn 444 tỷ đồng; TCX hơn 186 tỷ đồng hay HPG hơn 168 tỷ đồng. Tại chiều bán, khối ngoại bán ròng nhiều nhất cổ phiếu MSN với giá trị hơn 251 tỷ đồng. Tiếp sau đó, hai mã VHM và VJC được khối ngoại mua ròng lần lượt là hơn 182 tỷ đồng và hơn 116 tỷ đồng.

Hình 1- Phân bổ dòng tiền Nước ngoài



Nguồn: FireAnt

Hình 2- Giá trị Nước ngoài mua ròng (tỷ)



Nguồn: FireAnt

NHẬN ĐỊNH THỊ TRƯỜNG VN30 CƠ SỞ

Trong phiên giao dịch ngày 20/10/2025, VN30-Index giảm điểm mạnh đồng thời xuất hiện mẫu hình nến Black Marubozu kèm theo khối lượng giao dịch gia tăng và vượt mức trung bình 20 phiên cho thấy tâm lý bi quan của nhà đầu tư.

Bên cạnh đó, chỉ báo Stochastic Oscillator đã rơi khỏi vùng quá mua (Overbought) sau khi cho tín hiệu bán trước đó càng làm gia tăng thêm sự tiêu cực trong ngắn hạn.

Hình 3- Chỉ số VN30 cơ sở theo ngày



Nguồn: Fireant, BT Research

DIỄN BIẾN GIAO DỊCH HỢTTL NGÀY 20/10/2025

Các hợp đồng tương lai VN30 đồng loạt giảm điểm trong phiên giao dịch ngày 20/10/2025. Cụ thể, 4111FB000 (I1FB000) giảm 5.44%, còn 1,861 điểm; VN30F2512 (F2512) giảm 5.57%, còn 1,860 điểm; hợp đồng 4111G3000 (G3000) giảm 4.5%, còn 1,853 điểm; hợp đồng 4111G6000 (I1G6000) giảm 5.42%, còn 1,855.7 điểm. Chỉ số cơ sở VN30-Index kết phiên ở mức 1,870.86 điểm.

Ngoài ra, Các hợp đồng tương lai VN100 đồng loạt giảm điểm trong phiên giao dịch ngày 20/10/2025. Cụ thể, 4112FB000 (I2FB000) giảm 5.22%, còn 1,807 điểm; 4112FC000 (I2FC000) giảm 5.08%, còn 1,805.4 điểm; hợp đồng 4112G3000 (I2G3000) giảm 5.89%, còn 1,788 điểm; hợp đồng 4112G6000 (I2G6000) giảm 6.5%, còn 1,777 điểm. Chỉ số cơ sở VN100-Index kết phiên ở mức 1,800.51 điểm.

NHẬN ĐỊNH GIAO DỊCH HỢP ĐỒNG TƯƠNG LAI

Phái sinh có phiên hồi phục 39,2 điểm sau phiên giảm mạnh, trong phiên có thời điểm đã tăng mạnh 72 điểm. Biên độ giao động trong phiên rất lớn, các nhịp biến động mạnh liên tục xuất hiện tạo cơ hội tốt để trading khiến thanh khoản tăng mạnh lên tới gần 500 nghìn đơn vị so với mức trung bình khoảng gần 300 nghìn những phiên trước đó. Khối ngoại giảm 821 vị thế LONG. Tự doanh tăng 2,130 vị thế SHORT.

Theo thống kê, Tự doanh nắm 16,691 hợp đồng SHORT (giá vốn: 1,941.1); Lãi/Lỗ lũy kế: +104 tỷ; Giá hòa vốn: 1,962.5. Khối ngoại nắm 7,197 hợp đồng LONG (giá vốn: 1,926.4); Lãi/Lỗ lũy kế: -58.2 tỷ; Giá hòa vốn: 1,981.0

- Vị thế **LONG** khuyến nghị quan sát.
- Vị thế **SHORT** khuyến nghị tham gia khi thủng 1,897.4 ở khung m3; STL thi vượt mốc này ở khung m3' (lưu ý stoploss chỉ tính thời điểm giá đóng nến và tùy vị thế để có chiến lược phù hợp).

Bảng 2: Thông tin mã Hợp đồng Tương lai ngày 21/10/2025

Mã hợp đồng	Giá đóng cửa	+/-	KLGD	Ngày đáo hạn	OI
4111FB000	1,900.2	+39.2	495,762	20/11/2025	39,151
VN30F2512	1,895.0	+35.0	2,021	18/12/2025	1,918
4111G3000	1,880.5	+27.5	240	19/03/2026	273
4111G6000	1,880.0	+24.3	95	18/06/2026	29

Nguồn: BT Research

Bảng 5: Ngưỡng trong phiên

Kháng cự xa	1,919 – 1,933
Kháng cự gần	1,908 – 1,911
Hỗ trợ gần	1,897 – 1,860
Hỗ trợ xa	1,848 – 1,828

Bảng 3: Chênh lệch giá HĐTL

Spread HĐTL	Hiện tại	Phiên trước	+/-
VN30F1M - VN30	-15.70	-9.86	-5.84
VN30F2M - VN30	-20.9	-10.86	-10.04
VN30F2M - VN30F1M	-5.2	-1	-4.20
VN30F1Q - VN30F1M	-19.7	-8	-11.70
VN30F1Q - VN30F2M	-14.5	-7	-7.50
VN30F2Q - VN30F1M	-20.2	-5.3	-14.90
VN30F2Q - VN30F2M	-15	-4.3	-10.70
VN30F2Q - VN30F1Q	-0.5	2.7	-3.20

Bảng 4: Chiến lược giao dịch trong ngày

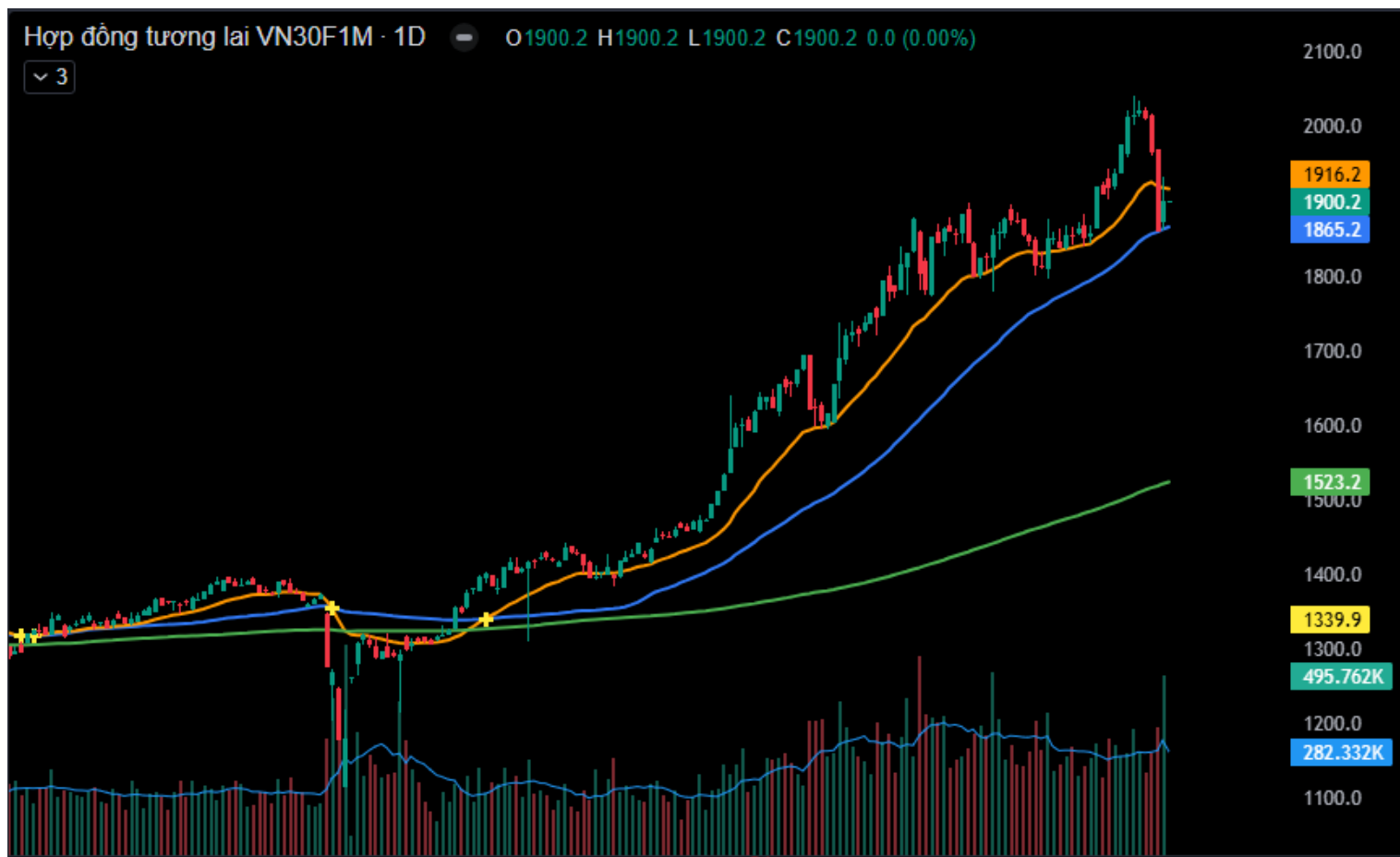
Vị thế	Điểm vào	Chốt lời	Cắt lỗ
LONG	N/A	N/A	N/A
SHORT	<1897.4, m3	1856 / 1840 / 1828	>1897.4, m3'

CHIẾN LƯỢC GIAO DỊCH

- Chiến lược giao dịch trong phiên: NĐT thận trọng tham gia với tỷ trọng vừa phải do diễn biến chỉ số thời gian gần đây tương đối biến động.
 - Vị thế **Long** khuyến nghị quan sát.
 - Vị thế **Short** khuyến nghị tham gia khi thủng 1,897.4 ở khung m3; STL thi vượt mốc này ở khung m3'.
- Chiến lược giao dịch qua đêm: Không khuyến nghị giữ vị thế quan đêm, quan sát chờ điểm vào phù hợp.

* Lưu ý: Trường hợp giá mở cửa tạo gap lớn cần chú ý quan sát, tránh fomo đặt lệnh và phòng ngừa rủi ro. Kết hợp theo dõi tình hình diễn biến thị trường chứng khoán cơ sở.

Hình 4- Chỉ số VN30F1M theo khung ngày



Nguồn: Fireant, BT Research

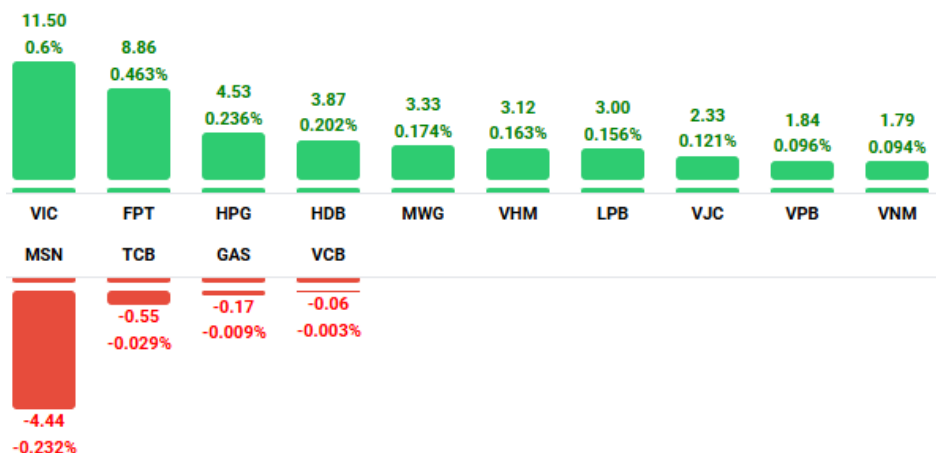
Hình 5- Chỉ số VN30F1M theo khung 30 phút



Nguồn: Fireant, BT Research

Hình 6- Cổ phiếu ảnh hưởng trong VN30-Index

Cập nhật lúc 21/10/2025 14:46:12



➤ 10 mã VIC, FPT, HPG, HDB, MWG, VHM, LPB, VJC, VPB, VNM tác động làm VN30 tăng +44.18 / +2.3%

➤ 4 mã MSN, TCB, GAS, VCB tác động làm VN30 giảm -5.22 / -0.3%

➤ Tổng hợp: Các mã trên tác động làm VN30 tăng +38.95 / +2%

Nguồn: *fwf.Fialda.com*

Chỉ số VN30-Index đóng cửa tăng 2.41% với 26 mã tăng và 04 mã giảm. Trong đó, 03 mã ảnh hưởng tích cực đến chỉ số nhiều nhất là VIC, FPT, HPG. Ngược lại, MSN, TCB, GAS kìm hãm đà tăng của chỉ số.

Danh sách cổ phiếu nhóm VN30

Mã CK	Phân ngành	Giá	Thay đổi	KLCPLH (Triệu CP)	Vốn hóa (Tỷ đồng)	Tỷ trọng (%)	Ảnh hưởng (%)	Điểm ảnh hưởng
VIC	Bất động sản	203,400	4.36%	3,823.66	189,673	14.24	0.62	11.61
FPT	Công nghệ thông tin	93,000	6.90%	1,481.33	83,515	6.27	0.43	8.09
HPG	Tài nguyên cơ bản	26,800	2.88%	7,675.50	113,137	8.49	0.24	4.58
HDB	Ngân hàng	32,350	6.94%	3,495.06	41,721	3.13	0.22	4.07
MWG	Bán lẻ	83,000	2.60%	1,478.61	92,043	6.91	0.18	3.36
VHM	Bất động sản	110,900	2.69%	4,107.41	83,318	6.25	0.17	3.15
LPB	Ngân hàng	49,000	3.16%	2,987.28	68,417	5.14	0.16	3.04
VJC	Du lịch và Giải trí	180,000	3.15%	541.61	48,745	3.66	0.12	2.16
VPB	Ngân hàng	30,350	2.02%	7,933.92	65,159	4.89	0.1	1.85
VNM	Thực phẩm và đồ uống	56,500	2.73%	2,089.96	47,233	3.55	0.1	1.81
SSB	Ngân hàng	18,550	6.61%	2,845.00	14,281	1.07	0.07	1.33
STB	Ngân hàng	55,600	1.28%	1,885.22	48,992	3.68	0.05	0.88
VRE	Bất động sản	38,800	1.70%	2,272.32	35,266	2.65	0.05	0.84
DGC	Hóa chất	89,200	2.53%	379.78	20,326	1.53	0.04	0.72
SSI	Dịch vụ tài chính	38,600	1.71%	1,971.87	26,214	1.97	0.03	0.63
ACB	Ngân hàng	25,000	0.81%	5,136.66	53,704	4.03	0.03	0.61
CTG	Ngân hàng	49,950	2.15%	5,369.99	19,795	1.49	0.03	0.6
VIB	Ngân hàng	18,650	1.63%	2,979.13	16,402	1.23	0.02	0.38
SHB	Ngân hàng	17,000	0.89%	4,065.25	23,801	1.79	0.02	0.3
TPB	Ngân hàng	18,200	1.39%	2,641.96	13,011	0.98	0.01	0.25
PLX	Dầu khí	33,350	1.99%	1,270.59	4,237	0.32	0.01	0.12
BID	Ngân hàng	37,050	1.51%	7,021.36	5,120	0.38	0.01	0.11
MBB	Ngân hàng	25,300	0.20%	6,102.27	37,979	2.85	0.01	0.11
SAB	Thực phẩm và đồ uống	44,450	1.02%	1,282.56	6,271	0.47	0	0.09
BCM	Bất động sản	64,000	2.40%	1,035.00	2,650	0.20	0	0.09
GVR	Hóa chất	25,400	0.59%	4,000.00	4,064	0.31	0	0.03
VCB	Ngân hàng	59,300	-0.17%	8,355.68	26,816	2.01	0	-0.06
GAS	Điện, nước, xăng dầu khí đốt	56,000	(-1.75%)	2,342.67	6,559	0.49	-0.01	-0.16
TCB	Ngân hàng	37,650	(-0.53%)	7,064.85	71,977	5.40	-0.03	-0.54
MSN	Thực phẩm và đồ uống	78,000	(-4.76%)	1,438.35	61,705	4.63	-0.22	-4.12

CAM KẾT PHÂN TÍCH

Chuyên viên phân tích trong báo cáo này cam kết rằng quan điểm thể hiện trong báo cáo phân tích này phản ánh chính xác quan điểm cá nhân đối với chứng khoán và/hoặc tổ chức phát hành và chuyên viên phân tích đã/ đang/sẽ được miễn trách nhiệm bồi thường trực tiếp hoặc gián tiếp liên quan đến khuyến nghị cụ thể hoặc quan điểm trong báo cáo phân tích này.

TUYÊN BỐ MIỄN TRỪ

Các thông tin, tuyên bố, dự báo và dự đoán trong báo cáo này, bao gồm cả các ý kiến đã thể hiện, được dựa trên các nguồn thông tin mà BT Research cho là đáng tin cậy, tuy nhiên chúng tôi không đảm bảo sự chính xác và đầy đủ của các thông tin này. Báo cáo không có bất kỳ thông tin nhạy cảm về giá chưa công bố nào. Các ý kiến thể hiện trong báo cáo này được đưa ra sau khi đã được xem xét kỹ càng và cẩn thận và dựa trên thông tin tốt nhất chúng tôi được biết, và theo ý kiến cá nhân của chúng tôi là hợp lý trong các trường hợp tại thời điểm đưa ra báo cáo. Các ý kiến thể hiện trong báo cáo này có thể thay đổi bất kỳ lúc nào mà không cần thông báo.

Báo cáo này không và không nên được giải thích như một lời đề nghị hay lời kéo để đề nghị mua hay bán bất cứ chứng khoán nào. BT Research và/hoặc các chuyên viên, giám đốc, nhân viên có thể có vị thế hoặc có thể ảnh hưởng đến giao dịch chứng khoán của các công ty được đề cập trong báo cáo này và có thể cung cấp dịch vụ hoặc tìm kiếm để cung cấp dịch vụ ngân hàng đầu tư cho các công ty đó.

Tài liệu này chỉ được lưu hành nội bộ và không được công bố công khai trên báo chí hay bất kỳ phương tiện nào khác. BT Research không chịu trách nhiệm đối với bất kỳ thiệt hại trực tiếp hay thiệt hại do hậu quả phát sinh từ việc sử dụng báo cáo này hay nội dung báo cáo này. Việc sử dụng bất kỳ thông tin, tuyên bố, dự báo, và dự đoán nào trong báo cáo này sẽ do người dùng tự quyết định và tự chịu rủi ro.

THÔNG TIN LIÊN HỆ

Trung tâm phân tích và đầu tư

Lâm Tuyết Nhi

Trưởng phòng phân tích và đầu tư
nhi.lam@bt-group.vn

Phân tích viên

Nguyễn Thị Thuỳ Trang

Chuyên viên phân tích
trang.nguyenthuy@bt-group.vn

Nguyễn Thị Tú

Chuyên viên phân tích
tu.nguyen@bt-group.vn

Trần Thị Thoại Ngân

Chuyên viên phân tích
ngan.tran@bt-group.vn

Nguyễn Viết Hoàng Chương

Chuyên viên phân tích
chuong.nguyen@bt-group.vn