



| STOCK | | | COMMODITY | | | VIETNAM | | |
|------------|-----------|--------|--------------|----------|--------|----------|----------|--------|
| Dow Jones | 44,323.07 | -0.04% | WTI oil | 65.72 | -1.02% | VN-Index | 1,485.05 | -0.82% |
| S&P 500 | 6,305.59 | 0.14% | Brent | 69.03 | -0.20% | VN30 | 1,643.91 | -0.96% |
| Nikkei 225 | 39,819.11 | -0.21% | Gold | 3,396.87 | 1.41% | HNX | 245.79 | -0.80% |
| Shang Hai | 3,559.79 | 0.72% | Dollar index | 97.848 | -0.62% | Upcom | 104.27 | -0.45% |

CẬP NHẬT THỊ TRƯỜNG

Kết thúc phiên giao dịch, VN-Index giảm 12,23 điểm, xuống 1.485,05 điểm. HNX-Index giảm 1,98 điểm, xuống 245,79 điểm. UPCoM-Index giảm 0,59 điểm, xuống 104,11 điểm.

Về mức độ ảnh hưởng; nhóm cổ phiếu bất động bị nhà đầu tư chốt lời mạnh, với: VIC -5,88%, VHM -4,17%, DXG -2,83%, PDR -2,68%, NVL -2,36%, DIG -2,19%, VRE -1,53%, KDH -2,59%, NLG -1,72%, BCM -1,33%, ... Đặc biệt, loạt cổ phiếu vốn hóa vừa và nhỏ nằm sàn sau chuỗi tăng “bốc đầu, như: LDG -6,95%, VRC -6,69%, PTL -6,87%. Nhóm cổ phiếu ngân hàng phân hóa mạnh, với: VPB +4,45%, SHB +2,82%, LPB +2,6%, VIB +1,46%. Trong khi, các cổ phiếu bị nhà đầu tư chốt lời mạnh, như: TCB -2,21%, STB -1,39%, ... Tương tự, nhóm cổ phiếu chứng khoán cũng phân hóa mạnh, với: VIX +2,39%, CTS +4,21%, EVS +2,9%, ... Ở chiều ngược lại, loạt cổ phiếu vốn hóa lớn của nhóm này giảm mạnh, như: VCI -2,52%, VND -2,16%, SHS -2,38%, FTS -2,68%, BSI -3,29%, SSI -1,42%, MBS -1,66%, HCM -1,8%, ...

Ngược dòng thị trường, loạt cổ phiếu vốn hóa lớn bất ngờ tăng “bốc đầu”, như: GEX +4,72%, VJC +1,93%, HPG +1,16%, DPM +3,65%, DCM +1,92%, EVF +5,33%, ... Đặc biệt, cổ phiếu HVN của Vietnam Airlines trở thành điểm sáng lớn trên thị trường, khi bất ngờ tăng kịch trần.

Về giao dịch của khối ngoại, khối này mua ròng hơn 181 tỷ đồng trên sàn HOSE. Trên sàn HNX, khối ngoại tiếp tục mua hơn 13.5 tỷ đồng.

GIAO DỊCH KHỐI NGOẠI PHIÊN VỪA QUA

| HOSE | | | |
|----------|---------|----------|---------|
| Mua ròng | | Bán ròng | |
| Mã | Giá trị | Mã | Giá trị |
| VPB | 219 | VCB | 147 |
| VIC | 77 | FPT | 143 |
| SSI | 68 | VIX | 86 |
| NVL | 66 | VCI | 67 |
| SHB | 64 | GMD | 56 |

Đơn vị: Tỷ VND

| HNX | | | |
|----------|---------|----------|---------|
| Mua ròng | | Bán ròng | |
| Mã | Giá trị | Mã | Giá trị |
| CEO | 49.1 | IDC | 32.6 |
| NTP | 10.4 | MBS | 10.7 |
| LAS | 4.1 | SHS | 5.6 |
| PLC | 2.3 | VFS | 3.6 |
| SLS | 2.0 | DL1 | 2.2 |

Đơn vị: Tỷ VND

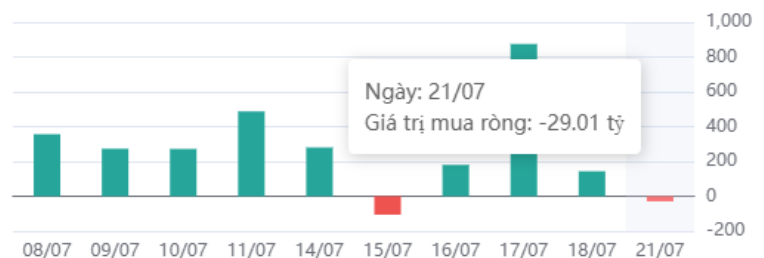
GIAO DỊCH TỰ DOANH PHIÊN VỪA QUA

Dữ liệu ngày 21/07/2025

| | |
|--------------------------|-----------|
| GT mua ròng (Khớp lệnh) | -81.10 tỷ |
| GT mua ròng (Thỏa thuận) | 52.09 tỷ |
| Tổng GT mua ròng | -29.01 tỷ |

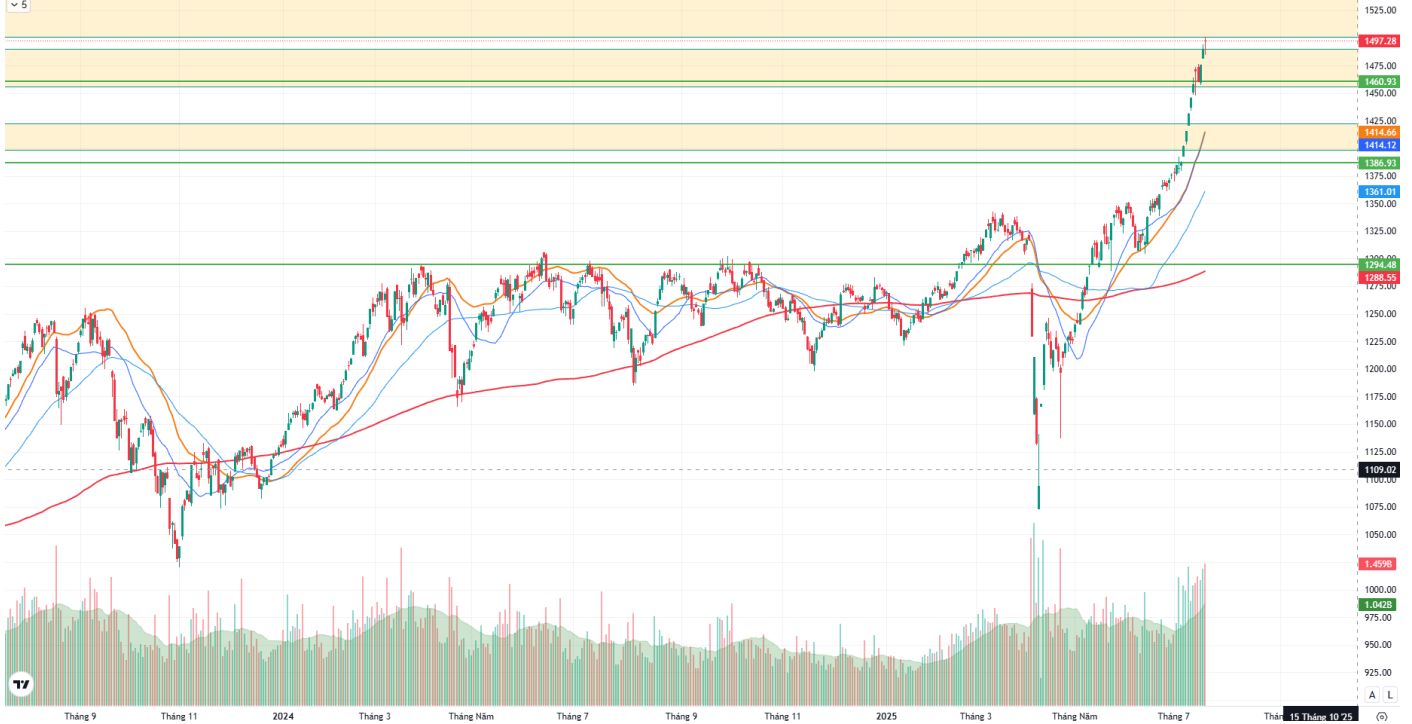
* Dữ liệu tự doanh được tổng hợp hàng ngày sau phiên giao dịch

Giá trị tự doanh mua ròng 10 phiên



PHÂN TÍCH KỸ THUẬT

Chỉ số VNINDEX 1D O 1497.53 H 1501.20 L 1484.29 C 1497.28 +7.27 (+0.49%)



Hình 1: Đồ thị chỉ số VNIndex theo khung Daily

VN-Index kết phiên ghi nhận tiếp tục tăng hơn 7 điểm, rút chân lên từ vùng 1,484, tiệm cận đến mốc 1,501 và đóng cửa tại 1,497.28 điểm. Thanh khoản tăng và duy trì trên mức trung bình 20 phiên. Đánh giá chỉ số đã vượt lên các vùng quan trọng 1,460 – 1,480 điểm 1 cách mạnh mẽ, kỳ vọng hướng về khu vực 1,500 – 1,520. Tuy nhiên, rủi ro tồn tại khi chính sách thuế quan còn nhiều biến động, có thể chỉ số sẽ tái tích lũy quanh vùng 1,440 – 1,460 khi trường hợp có sự “chốt lời” ngắn hạn. Tích cực hơn nguồn cầu đưa chỉ số vượt 1,480, có thể xa hơn là đến khu vực 1,500 điểm, cao hơn là khu vực 1,520.

Ở khung đồ thị ngày, vùng 1,420 – 1,440 là vùng hỗ trợ và khu vực 1,500 – 1,520 là kháng cự. Trường hợp tích cực, khi các thông tin đàm phán về chính sách thuế quan có tiến triển hơn, kỳ vọng thị trường tiệm cận về khu vực đỉnh “lịch sử” quanh 1,530 – 1,540 điểm. Ở chiều ngược lại, khu vực 1,500 không thể vượt qua và thị trường xuất hiện liên tục có động thái chốt lời, đánh mất khu vực 1,460, chỉ số quay lại quanh vùng 1,420, phá vỡ luôn khu vực này, có thể đi tìm điểm cân bằng biên dưới quanh 1,380.

Các mốc kháng cự - hỗ trợ gần nhất:

- Kháng cự: 1,500 – 1,520
- Hỗ trợ: 1,420 - 1,440

KHUYẾN NGHỊ

Đối với từng vị thế tài khoản, khẩu vị đầu tư chúng tôi đưa ra một số khuyến nghị - hành động, cụ thể:

- (1) **Tọa thiên:** Nhà Đầu tư đã có vị thế nên quan sát thanh khoản và phản ứng ở các mốc kháng cự tại 1,500 (+- 10 điểm) và quan sát thêm để có vị thế mới khi thị trường chung có những phiên xác nhận dòng tiền; đồng thời kiểm soát vị thế giá vốn, tuân thủ stoploss để quản trị rủi ro.
- (2) **Linh hoạt:** Ưu tiên chốt lời danh mục khi thị trường hồi phục, bảo vệ phần lợi nhuận trước đó. Giữ tài khoản ở mức 50% cổ phiếu – 50% tiền mặt linh hoạt trading lướt sóng trên hàng sẵn có.
- (3) **Lỡ sóng:** Hạn chế fomo đua lệnh. Tìm kiếm cơ hội mua vào ở các phiên thị trường giảm, các cổ phiếu về vùng nền. Tuy nhiên, cần xem xét hai yếu tố: Định giá cơ bản, vùng mua theo kỹ thuật. Có thể đi vị thế thăm dò, tuân thủ nguyên tắc mua – bán, quản trị vốn chặt chẽ.

TIN THẾ GIỚI

S&P 500 vượt ngưỡng 6,300 điểm lần đầu tiên Chỉ số S&P 500 tăng điểm vào ngày thứ Hai (21/07), khi sự lạc quan về báo cáo lợi nhuận lần át mọi lo ngại của nhà đầu tư về những diễn biến mới nhất trong thương mại. Các công ty vốn hoá lớn dự kiến sẽ là động lực chính cho tăng trưởng lợi nhuận trong mùa báo cáo lợi nhuận quý 2/2024, và ông John Butters của FactSet dự kiến nhóm "Magnificent Seven" sẽ công bố mức tăng trưởng lợi nhuận 14% trong quý 2/2025 so với 493 công ty khác thuộc S&P 500, vốn được dự đoán chỉ tăng trưởng 3.4%.

Kinh tế Trung Quốc đang đối mặt với 'tình hình rất nghiêm trọng và phức tạp' Trong quý 2 vừa qua, kinh tế Trung Quốc đạt mức tăng trưởng 5,2% nhưng các gói kích thích tiêu dùng trong nước chưa thực sự đạt hiệu quả như mong đợi. Doanh thu bán lẻ trong tháng Sáu tăng chậm hơn dự kiến và yếu hơn nhiều so với tháng Năm. Trước tình hình này, Bộ trưởng Thương mại Trung Quốc cho biết chính quyền đã đưa ra "hộp công cụ" để tránh nguy cơ suy thoái kinh tế trong nửa cuối năm và triển khai các chính sách mới để thúc đẩy tiêu dùng trong nước cũng như phát triển các hình thức tiêu dùng mới. Trong thời gian tới, Trung Quốc sẽ tiếp tục cải cách để thu hút đầu tư nước ngoài, đặc biệt trong các lĩnh vực công nghệ cao như trí tuệ nhân tạo (AI) và sản xuất bán dẫn.

Lạm phát lõi ở Nhật Bản bớt nóng, BOJ vẫn có thể tăng lãi suất Lạm phát lõi của Nhật đã chậm lại trong tháng 6 nhưng đã duy trì trên mục tiêu 2% của BOJ trong hơn 3 năm. Điều này cho thấy áp lực tăng giá dai dẳng và củng cố kỳ vọng của thị trường về việc BOJ sẽ tăng lãi suất hơn nữa. Trong bối cảnh như vậy, BOJ đối mặt thách thức không nhỏ trong việc cân bằng giữa một bên là áp lực lạm phát gia tăng và một bên là rủi ro đối với tăng trưởng kinh tế từ chính sách thuế quan của Mỹ. Chọn thời gian để tiến hành đợt tăng lãi suất tiếp theo sẽ là một công việc không dễ dàng đối với BOJ. CPI lõi - thước đo không bao gồm giá thực phẩm tươi sống, nhóm hàng hóa có mức độ biến động giá cao và thường xuyên - tăng 3,3% trong tháng 6 svck năm trước.

TIN TRONG NƯỚC

Dư nợ margin vượt 300 ngàn tỷ đồng Sau pha chiết khấu sâu ngay đầu tháng 4 do cú sốc thuế quan, thị trường chứng khoán Việt Nam đã ngay lập tức hồi phục mạnh mẽ với thanh khoản sôi động hơn, dư nợ margin của các công ty chứng khoán được đẩy lên mức kỷ lục hơn 304 ngàn tỷ đồng. Dư nợ bút phá giúp nguồn thu từ cho vay của các công ty chứng khoán tăng mạnh, đạt hơn 7.4 ngàn tỷ đồng trong quý 2, tăng 27% svck. Hai vị trí dẫn đầu về cả dư nợ cho vay và doanh thu cho vay lần lượt thuộc về TCBS và SSI. Trong đó, TCBS đứng đầu thị trường với quy mô dư nợ kỷ lục hơn 33.8 ngàn tỷ đồng, tăng 30% so với đầu năm. Bên cạnh việc được "bơm" tiền từ vốn đi vay, quy mô cho vay của các công ty chứng khoán cũng được hỗ trợ bởi nguồn vốn chủ sở hữu - chỉ tiêu mà các bên liên tục cạnh tranh nhau trong suốt vài năm trở lại đây.

Bộ Tài chính đề xuất mức thuế 20% trên lãi bán chứng khoán hàng năm Dự thảo Luật Thuế TNCN (thay thế), Bộ Tài chính dự kiến sửa quy định về cách tính thuế thu nhập cá nhân với hoạt động chuyển nhượng vốn, chứng khoán. Việc thu thuế tỷ lệ trên doanh thu đối với chuyển nhượng chứng khoán đảm bảo tính minh bạch, dễ thực hiện. Tuy nhiên, đối với chứng khoán phái sinh, mặc dù Luật Chứng khoán 2019 quy định chứng khoán bao gồm cổ phiếu, trái phiếu, chứng khoán phái sinh và các loại chứng khoán khác, nhưng có sự khác biệt về bản chất giữa chứng khoán cơ sở và chứng khoán phái sinh. Kinh nghiệm quốc tế cho thấy các nước đều dần chuyển sang đánh thuế dựa trên thu nhập thực đối với chứng khoán phái sinh (Anh, Pháp, Đức, Luxembourg, Mỹ, Úc, Nhật Bản, Canada, Thái Lan).

Nâng tầm doanh nghiệp Nhà nước: Động lực mới cho kinh tế Việt Nam Không chỉ là lực lượng sản xuất chủ lực, các DNNN còn là công cụ điều tiết thị trường, hỗ trợ khu vực tư nhân phát triển, góp phần thực hiện các mục tiêu phát triển bền vững và công bằng xã hội. Thực tiễn quốc tế cho thấy, việc xây dựng cơ quan đại diện chủ sở hữu vốn nhà nước độc lập, vận hành theo nguyên tắc thị trường là xu thế phổ biến. Singapore là điển hình với Temasek Holdings hoạt động như một tập đoàn đầu tư độc lập, tỷ suất sinh lời ổn định 6–7%/năm. Hàn Quốc, Trung Quốc cũng đã xây dựng các mô hình quản trị tập trung, chuyên nghiệp, thúc đẩy đổi mới sáng tạo, chuyển đổi số để nâng cao hiệu quả DNNN. Luật số 68/2025/QH15 được Quốc hội thông qua và có hiệu lực từ ngày 01/8/2025, đã tạo hành lang pháp lý mới cho việc quản lý và đầu tư vốn nhà nước tại doanh nghiệp. Luật này thể hiện bước tiến quan trọng trong thể chế hóa chủ trương của Đảng: tăng quyền tự chủ, tăng trách nhiệm giải trình, tách bạch chức năng quản lý nhà nước và chức năng đại diện chủ sở hữu vốn nhà nước.

TIN DOANH NGHIỆP

- 1) PVB: Chốt hợp đồng tại dự án Lô B – Ô Môn, doanh nghiệp độc quyền mảng bọc ống báo lãi tăng hơn 200%
- 2) VPB: VNDirect báo lãi quý II tăng 7%, khoản khó đòi với nhóm Trung Nam tiếp tục nhích lên
- 3) SSI: Báo lãi nghìn tỷ, có CEO mới nhưng cổ phiếu vẫn tiếp tục bị bán mạnh
- 4) HPG: Thép Hòa Phát thoát án thuế kép từ Mỹ và EU, cổ phiếu HPG vọt lên đỉnh 3 năm
- 5) LHG: Nửa đầu năm Long Hậu lãi sau thuế gần 200 tỷ, vượt xa kế hoạch năm
- 6) MSN: Wincommerce công bố doanh thu 6 tháng tăng trưởng 13,4%, cổ phiếu MSN lập mức đỉnh mới trong năm
- 7) BGE: Công ty nòng cốt của Bamboo Capital (BCG) ra BCTC kiểm toán: 1.160 tỷ đồng lợi nhuận 'bốc hơi', nhiều khoản tiền cần làm rõ
- 8) MIG: Công ty bảo hiểm đầu tiên công bố BCTC, lợi nhuận tăng hơn 30% trong nửa đầu năm
- 9) VDS: Công ty mẹ Rồng Việt lỗ 7 tỷ đồng quý II
- 10) LDG: 25 triệu cổ phiếu LDG bị nhốt sàn sau chuỗi tăng trần 18 phiên, khối ngoại cũng tháo chạy
- 11) BGE: BCG Energy công bố BCTC kiểm toán 2024, chuẩn bị tổ chức ĐHĐCĐ
- 12) VIT: Cập nhật BCTC quý II/2025: Thêm doanh nghiệp phân bón báo lãi gấp 3 cùng kỳ
- 13) NT2: Điện lực Nhơn Trạch 2: Vượt xa mục tiêu lãi cả năm, có hơn 3.400 tỷ tiền gửi ngân hàng
- 14) TAL: Taseco Land, Tập đoàn CEO làm 2 KCN quy mô hàng nghìn tỷ đồng tại Hải Phòng
- 15) PVC: Petrovietnam khởi động dự án nhựa tái chế công suất 200.000 tấn/năm, vận hành từ quý IV/2026
- 16) SSI: Chứng khoán SSI có Tổng giám đốc mới
- 17) BSC – BSI: 6 tháng đầu năm 2025, Chứng khoán BIDV đạt hơn 227 tỷ đồng lợi nhuận trước thuế
- 18) VND: VNDIRECT ghi nhận tăng trưởng lợi nhuận 15%
- 19) CTS: Chứng khoán báo lãi lớn, triển vọng còn ở phía trước
- 20) KBC: Vừa khởi công dự án có 9 tòa tháp nằm bên bờ sông Cấm, có tòa lên đến 40 tầng cao bậc nhất thành phố Cảng
- 21) NLG: Keppel Land tìm đối tác 'trao tay' số cổ phần tại Nam Long (NLG) sau 10 năm gán bó
- 22) TCM: Một công ty lỗ 39 tỷ đồng khi nắm giữ cổ phiếu TCM
- 23) SNZ: Thắng kiện, Sonadezi sắp được hoàn trả hơn 28 tỷ đồng
- 24) MDG: Giấy phép khai thác đá hết hạn, lãi sau thuế MDG quý 2 giảm 87%
- 25) VFG: Lợi nhuận VFG xuống thấp nhất 7 quý, cổ phiếu rớt giá mạnh
- 26) MSB: Công bố khung tài chính bền vững
- 27) VAB: Ngân hàng Việt Á báo lãi hơn 714 tỷ đồng sau 6 tháng đầu năm 2025
- 28) KDC: Dự báo sức mua cải thiện, KIDO tăng gấp đôi sản lượng bánh Trung thu 2025
- 29) HAX: Tồn kho của công ty con Haxaco tăng gấp 3 lần trong nửa đầu năm 2025
- 30) ICN: Một công ty xây dựng tăng 71% lợi nhuận nhờ BĐS và Khu công nghiệp, EPS hơn 7.000 đồng, lãi 80% từ cổ phiếu 'họ hàng'

PHÂN TÍCH

Chuyên viên phân tích trong báo cáo này cam kết rằng quan điểm thể hiện trong báo cáo phân tích này phản ánh chính xác quan điểm cá nhân đối với chứng khoán và/hoặc tổ chức phát hành và chuyên viên phân tích đã/ đang/sẽ được miễn trách nhiệm bồi thường trực tiếp hoặc gián tiếp liên quan đến khuyến nghị cụ thể hoặc quan điểm trong báo cáo phân tích này.

TUYÊN BỐ MIỄN TRỪ

Các thông tin, tuyên bố, dự báo và dự đoán trong báo cáo này, bao gồm cả các ý kiến đã thể hiện, được dựa trên các nguồn thông tin mà BT Research cho là đáng tin cậy, tuy nhiên chúng tôi không đảm bảo sự chính xác và đầy đủ của các thông tin này. Báo cáo không có bất kỳ thông tin nhạy cảm về giá chưa công bố nào. Các ý kiến thể hiện trong báo cáo này được đưa ra sau khi đã được xem xét kỹ càng và cẩn thận và dựa trên thông tin tốt nhất chúng tôi được biết, và theo ý kiến cá nhân của chúng tôi là hợp lý trong các trường hợp tại thời điểm đưa ra báo cáo. Các ý kiến thể hiện trong báo cáo này có thể thay đổi bất kì lúc nào mà không cần thông báo.

Báo cáo này không và không nên được giải thích như một lời đề nghị hay lời kéo để đề nghị mua hay bán bất cứ chứng khoán nào. BT Research và/hoặc các chuyên viên, giám đốc, nhân viên có thể có vị thế hoặc có thể ảnh hưởng đến giao dịch chứng khoán của các công ty được đề cập trong báo cáo này và có thể cung cấp dịch vụ hoặc tìm kiếm để cung cấp dịch vụ ngân hàng đầu tư cho các công ty đó.

Tài liệu này chỉ được lưu hành nội bộ và không được công bố công khai trên báo chí hay bất kỳ phương tiện nào khác. BT Research không chịu trách nhiệm đối với bất kỳ thiệt hại trực tiếp hay thiệt hại do hậu quả phát sinh từ việc sử dụng báo cáo này hay nội dung báo cáo này. Việc sử dụng bất kỳ thông tin, tuyên bố, dự báo, và dự đoán nào trong báo cáo này sẽ do người dùng tự quyết định và tự chịu rủi ro.

THÔNG TIN LIÊN HỆ

Trung tâm phân tích và đầu tư

Lâm Tuyết Nhi

Trưởng phòng phân tích và đầu tư

nhi.lam@bt-group.vn

Phân tích viên

Nguyễn Thị Thùy Trang

Chuyên viên phân tích
trang.nguyenthuy@bt-group.vn

Nguyễn Việt Hoàng Chương

Chuyên viên phân tích
chuong.nguyen@bt-group.vn

Trần Văn Tú

Chuyên viên phân tích
tu.tran@bt-group.vn

Nguyễn Thị Thùy

Chuyên viên phân tích
thuy.nguyen@bt-group.vn

Phạm Văn Hiếu

Chuyên viên phân tích
hieu.pham@bt-group.vn

Nguyễn Thị Tú

Chuyên viên phân tích
tu.nguyen@bt-group.vn

Trần Thị Thoại Ngân

Chuyên viên phân tích
ngan.tran@bt-group.vn