



### CHỈ SỐ CHỨNG KHOÁN VÀ HÀNG HÓA

STOCK			COMMODITY			VIETNAM		
Dow Jones	42,206.82	0.08%	WTI oil	73.96	0.20%	VN-Index	1,349.35	-0.20%
S&P 500	5,967.85	-0.22%	Brent	77.17	-1.93%	VN30	1,435.19	-0.29%
Nikkei 225	38,403.23	-0.22%	Gold	3,371.39	0.03%	HNX	227.07	-0.22%
Shang Hai	3,359.89	-0.07%	Dollar index	98.774	-0.01%	Upcom	99.18	0.31%

### CẬP NHẬT THỊ TRƯỜNG

Kết thúc phiên giao dịch, VN-Index giảm 2,69 điểm, xuống 1.349,35 điểm. HNX-Index giảm 0,49 điểm, xuống 227,07 điểm. Ngược dòng, UPCoM-Index tăng 0,31 điểm, lên 99,18 điểm.

Về mức độ ảnh hưởng; sau nhiều phiên dẫn dắt thị trường “thăng hoa”, hôm nay nhà đầu tư “quay xe” chốt lời mạnh cổ phiếu bất động sản, với: VIC -2,91%, VHM -2,09%, NLG -3,38%, SIP -2,44%, VRE -0,14%, NVL -0,64%, ... Tương tự, nhóm cổ phiếu dầu khí cũng “chìm” trong sắc đỏ, với: GAS -3,2%, BSR -2,13%, PVD -1,17%, PLX -1,01%, ... Nhóm cổ phiếu phân bón đồng loạt giảm nhẹ quanh ngưỡng 1%, với: DGC -0,62%, DCM -0,55%, DPM -0,9%, BFC -0,21%, CSV -1,13%, ..

Ngược dòng thị trường, cổ phiếu ngân hàng dẫn đầu nhóm kéo chỉ số chính, với: MBB +2,79%, CTG +1,47%, EIB +1,51%. Theo sau là các cổ phiếu tăng dưới 1%, như: VCB, SHB, ACB, BID, VIB, SSB, ... Ngoài ra, một số cổ phiếu vốn hoá lớn thuộc các nhóm ngành khác bất ngờ hút mạnh dòng tiền của các nhà đầu tư, như: DBC +2,17%, VHC +6,67%, DGW +1,48%, GEE +1,5%, PVT +1,37%, TCM +5,17%, KDC +4,42%, ...

Về giao dịch của khối ngoại, khối này tiếp tục bán ròng hơn 573 tỷ đồng trên sàn HOSE. Trên sàn HNX, khối ngoại quay lại bán ròng nhẹ hơn 1.2 tỷ đồng.

### GIAO DỊCH KHỐI NGOẠI PHIÊN VỪA QUA

HOSE			
Mua ròng		Bán ròng	
Mã	Giá trị	Mã	Giá trị
HPG	188	VIC	857
DBC	124	VHM	285
VCB	97	FPT	157
BAF	86	MSB	105
SHB	85	STB	57

Đơn vị: Tỷ VND

HNX			
Mua ròng		Bán ròng	
Mã	Giá trị	Mã	Giá trị
IDC	8.9	CEO	11.4
HUT	7.3	LAS	7.1
SHS	4.8	VNR	4.8
MBS	2.7	VGS	2.4
PVS	1.9	HHC	0.1

Đơn vị: Tỷ VND

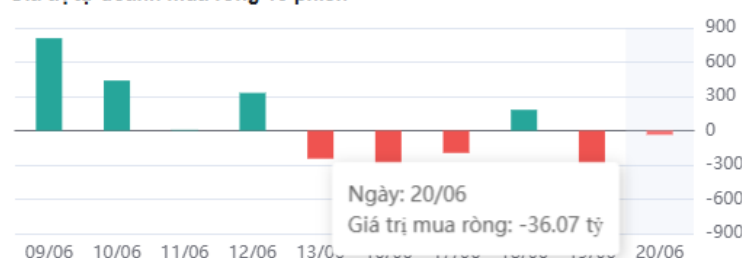
### GIAO DỊCH TỰ DOANH PHIÊN VỪA QUA

Dữ liệu ngày 20/06/2025

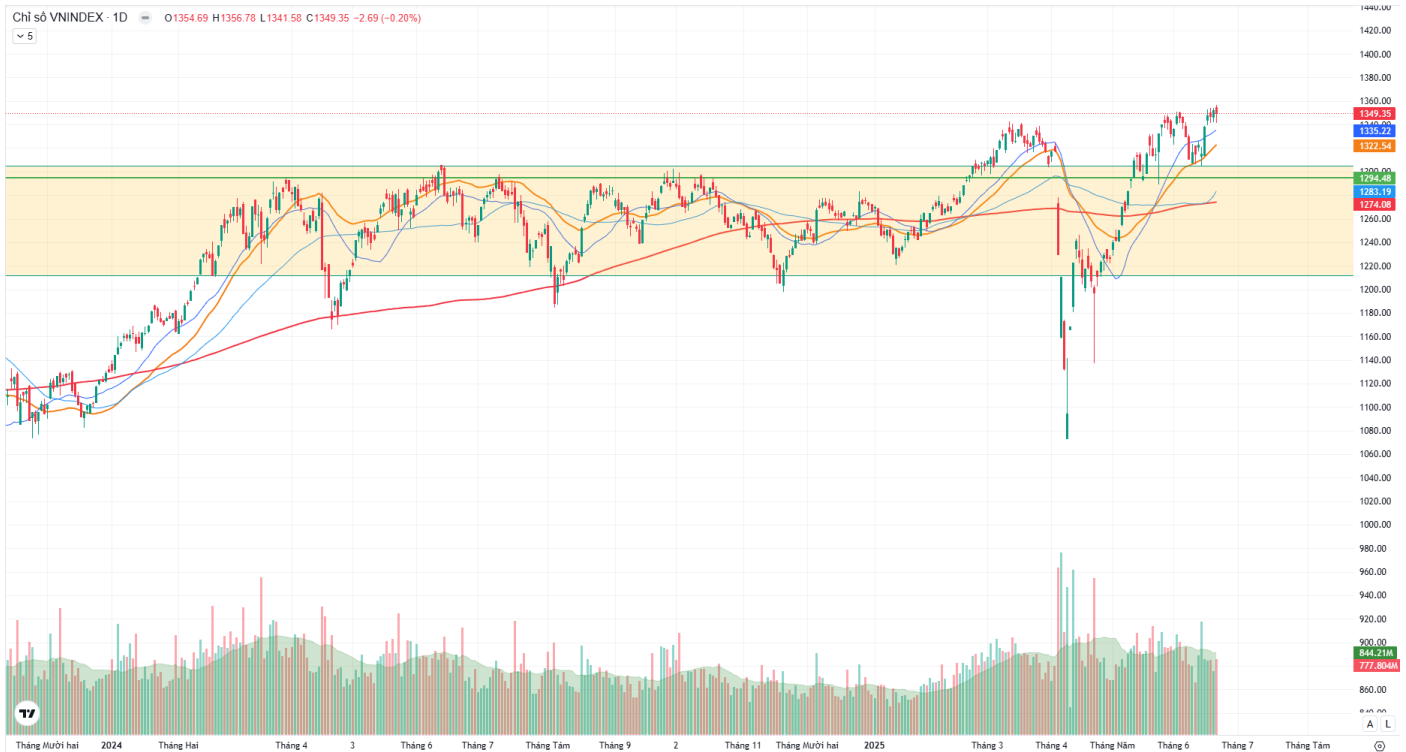
GT mua ròng (Khớp lệnh)	-30.24 tỷ
GT mua ròng (Thỏa thuận)	-5.84 tỷ
Tổng GT mua ròng	-36.07 tỷ

\* Dữ liệu tự doanh được tổng hợp hàng ngày sau phiên giao dịch

Giá trị tự doanh mua ròng 10 phiên



# PHÂN TÍCH KỸ THUẬT



**Hình 1: Đồ thị chỉ số VNIndex theo khung Daily**

VN-Index kết phiên ghi nhận tăng hơn 2.6 điểm, bị bán xuống từ ngưỡng 1,356 và rút chân lên từ vùng 1,342, đóng cửa tại 1,349.35 điểm. Thanh khoản duy trì dưới mức trung bình 20 phiên. Đánh giá chỉ số sau khi kiểm định về quanh 1,305 điểm, nguồn cầu tại đây quay lại đưa chỉ số về khu vực 1,340 – 1,350 điểm. Rủi ro tồn tại khi chính sách thuế quan còn nhiều biến động, kỳ vọng chỉ số sẽ tái tích lũy quanh vùng 1,320 – 1,340 để tiếp tục đi đến ngưỡng 1,350 – 1,360 điểm, vượt khu vực này có thể về quanh vùng 1,380 điểm.

Ở khung đồ thị ngày, vùng 1,320 – 1,330 là vùng hỗ trợ và khu vực 1,350 – 1,360 là kháng cự. Trường hợp tích cực, khi các thông tin đàm phán về chính sách thuế quan có tiến triển hơn, thị trường có nguồn cầu duy trì, tái tích lũy biên 1,320 – 1,330, tích cực hơn tiệm cận về quanh khu vực 1,250 điểm. Ở chiều ngược lại, khu vực 1,360 vẫn không thể vượt qua và thị trường xuất hiện liên tục có động thái chốt lời, đánh mất khu vực 1,305 – 1,315, chỉ số quay lại quanh vùng 1,290, phá vỡ luôn khu vực này, có thể đi tìm điểm cân bằng biên dưới quanh 1,250 – 1,260 điểm.

### **Các mốc kháng cự - hỗ trợ gần nhất:**

- Kháng cự: 1,360 – 1,380
- Hỗ trợ: 1,300 -1,315

## **KHUYẾN NGHỊ**

Đối với từng vị thế tài khoản, khẩu vị đầu tư chúng tôi đưa ra một số khuyến nghị - hành động, cụ thể:

- (1) **Tọa thiên:** Nhà Đầu tư đã có vị thế nên quan sát thanh khoản và phản ứng ở các mốc kháng cự tại 1350 (+- 10 điểm) và quan sát thêm để có vị thế mới khi thị trường chung có những phiên xác nhận dòng tiền; đồng thời kiểm soát vị thế giá vốn, tuân thủ stoploss để quản trị rủi ro.
- (2) **Linh hoạt:** Ưu tiên chốt lời danh mục khi thị trường hồi phục, bảo vệ phần lợi nhuận trước đó. Giữ tài khoản ở mức 50% cổ phiếu – 50% tiền mặt linh hoạt trading lướt sóng trên hàng sẵn có.
- (3) **Lỡ sóng:** Hạn chế fomo đua lệnh. Tìm kiếm cơ hội mua vào ở các phiên thị trường giảm, các cổ phiếu về vùng nền. Tuy nhiên, cần xem xét hai yếu tố: Định giá cơ bản, vùng mua theo kỹ thuật. Có thể đi vị thế thăm dò, tuân thủ nguyên tắc mua – bán, quản trị vốn chặt chẽ.

## TIN THẾ GIỚI

**S&P 500 giảm 3 phiên liên tiếp giữa căng thẳng Trung Đông** Kết thúc phiên giao dịch ngày 20/06, chỉ số S&P 500 lùi 0.22% xuống 5,967.84 điểm, còn chỉ số Nasdaq Composite mất 0.51% còn 19,447.41 điểm. Chỉ số Dow Jones nhích 35.16 điểm (tương đương 0.08%) lên 42,206.82 điểm. Các cổ phiếu con chip chịu áp lực sau báo cáo của Wall Street Journal rằng Mỹ có thể thu hồi quyền miễn trừ đối với một số nhà sản xuất chất bán dẫn. Ông Trump đang cân nhắc về sự tham gia trực tiếp của Mỹ vào cuộc tấn công Tehran, với Nhà Trắng vào ngày 19/06 cho biết ông Trump sẽ đưa ra quyết định cuối cùng trong vòng 2 tuần tới. Trước đó, ông Trump đã kêu gọi Tehran đầu hàng vô điều kiện, mà nhà lãnh đạo tối cao của Iran, Đại giáo chủ Ali Khamenei, đã gọi khái niệm này là “đe dọa và lố bịch”.

**Thống đốc Fed: Có thể hạ lãi suất ngay trong tháng 7** Thống đốc Fed Christopher Waller bất ngờ cho rằng NHTW có thể bắt đầu cắt giảm lãi suất sớm nhất vào tháng 7. Trong cuộc phỏng vấn với CNBC ngày 20/06, ông Waller lập luận rằng thuế quan mà Tổng thống Trump đang triển khai sẽ không đẩy lạm phát tăng đáng kể, do đó các nhà hoạch định chính sách nên xem xét nới lỏng chính sách tiền tệ. Vị quan chức này lo ngại về những dấu hiệu suy yếu trên thị trường lao động và cho rằng Fed nên hành động chủ động thay vì chờ đợi khi mọi thứ rõ ràng. Mặc dù ủng hộ việc cắt giảm sớm, ông Waller vẫn nhấn mạnh tầm quan trọng của việc hành động thận trọng.

**Đà phục hồi bất động sản Trung Quốc chứng lại** Đà phục hồi của thị trường bất động sản Trung Quốc đang chứng lại khi giá nhà ở tiếp tục giảm mạnh. Ngân hàng Goldman Sachs dự báo, trong những năm tới, nhu cầu nhà mới vẫn thấp hơn 75% so với mức đỉnh vào năm 2017. Giá nhà mới tại 70 thành phố lớn của Trung Quốc giảm 0,2% trong tháng Năm so với tháng trước, trong khi giá nhà cũ giảm mạnh hơn, tới 0,5%, theo phân tích của Financial Times dựa trên dữ liệu của NBS. Phần lớn các nhà kinh tế không kỳ vọng giá nhà ở Trung Quốc sẽ tăng trở lại trong ngắn hạn. Yuhuan Zhang, chuyên gia kinh tế tại Trung tâm Trung Quốc chỉ ra rằng, tình trạng dư cung vẫn là một thách thức nghiêm trọng, dù lượng nhà tồn kho dự kiến tăng chậm hơn so với năm ngoái.

## TIN TRONG NƯỚC

**Ngân hàng Nhà nước vận hành mô hình 15 khu vực từ tháng 7** Từ tháng 7/2025, NHNN sẽ vận hành hoàn toàn theo mô hình 15 khu vực, thay thế 63 chi nhánh hiện nay. Việc tái cơ cấu được thực hiện theo hướng kế thừa bộ máy cũ, không phát sinh đơn vị mới, không tăng biên chế, nhằm nâng cao hiệu quả điều hành và hiện đại hóa quản lý tiền tệ, ngân hàng tại địa phương. Cùng với đó, NHNN cũng đang từng bước hiện đại hóa phương thức quản lý tiền tệ, ngoại hối và hoạt động ngân hàng tại địa phương. Đây là một phần trong loạt biện pháp đồng bộ để nâng cao hiệu quả thực thi chính sách tiền tệ, gia tăng niềm tin của người dân và doanh nghiệp đối với hệ thống ngân hàng quốc gia.

**Tín dụng đạt đỉnh 134% GDP, Thống đốc kiến nghị mở rộng các kênh vốn khác cho tăng trưởng** Thống đốc Nguyễn Thị Hồng lưu ý rằng vốn đầu tư trong nước phụ thuộc lớn vào tín dụng ngân hàng, kể cả vốn trung và dài hạn. Vì vậy, để tránh rủi ro cho nền kinh tế, cần hướng đến mở rộng các kênh vốn khác. Thống đốc Ngân hàng Nhà nước bày tỏ nhất trí với ý kiến của Bộ trưởng Bộ Tài chính trước đó: để đạt được tăng trưởng cao, cần huy động hiệu quả cả nguồn vốn trong và ngoài nước. ự liên kết giữa khu vực FDI và khu vực kinh tế trong nước còn hạn chế. Do đó, việc thay đổi chiến lược thu hút FDI trong thời gian tới là điều cần thiết, hướng tới chuyển giao công nghệ, vốn và gắn kết chặt chẽ hơn với kinh tế nội địa. Bà Hồng nhấn mạnh cần thận trọng trong việc cân đối các nguồn vốn, tránh tạo ra áp lực quá lớn lên hệ thống tài chính trong khi vẫn theo đuổi mục tiêu tăng trưởng.

**Tập đoàn HP của Mỹ muốn mở rộng sản xuất tại Việt Nam với quy mô 2-3 tỷ USD** Thủ tướng Phạm Minh Chính hoan nghênh chuyến thăm Việt Nam của ông Antoine Colin vào dịp hai nước kỷ niệm 30 năm thiết lập quan hệ ngoại giao và tiếp tục triển khai khuôn khổ quan hệ Đối tác Chiến lược toàn diện. Thủ tướng đề nghị Công ty HP mở rộng đầu tư và thúc đẩy các doanh nghiệp, đối tác khác đầu tư tại Việt Nam, đặc biệt trong các lĩnh vực còn nhiều dư địa hợp tác và ưu tiên của Việt Nam như công nghệ cao, phát triển bền vững, trí tuệ nhân tạo...; có tiếng nói với phía Mỹ có chính sách thuế quan phù hợp với cả hai bên. Hiện HP đã hợp tác với hơn 40 đối tác cung ứng tại Việt Nam, hãng muốn tăng thêm năng lực sản xuất tại Việt Nam với quy mô từ 2-3 tỷ USD. Ông khẳng định chiến lược và mục tiêu của HP trong xây dựng hệ sinh thái, chuỗi cung ứng tại Việt Nam và khu vực để thích ứng tình hình mới; đầu tư nhiều hơn tại Việt Nam với tiến độ nhanh hơn, thúc đẩy hơn nữa trao đổi, chuyển giao công nghệ, đổi mới sáng tạo.

## TIN DOANH NGHIỆP

- 1) Giá không đạt kỳ vọng, lãnh đạo MWG chỉ bán được 94.700 cổ phiếu
- 2) Tăng vốn điều lệ lên hơn 5.916 tỷ, VJC có thêm cổ đông lớn
- 3) PYN Elite mua hơn 1.5 triệu cp YEG trong phiên có thanh khoản cao nhất từ đầu năm
- 4) Chủ tịch SGN: "Vietjet tự phục vụ, chúng tôi mất 40% doanh thu và 20% lợi nhuận"
- 5) KBC muốn chào bán 250 triệu cp riêng lẻ với giá 23,900 đồng/cp
- 6) MSN: Tập đoàn Masan tái bổ nhiệm ông Danny Le làm Tổng Giám đốc
- 7) VCG: Vinaconex tăng vốn điều lệ vượt 6.400 tỷ đồng sau đợt trả cổ tức
- 8) PLX: Petrolimex đảm bảo đủ nguồn cho 6 tháng cuối năm
- 9) CEO FPT: FPT cam kết mở toàn bộ nền tảng công nghệ lõi, từ LLM đến Cloud AI
- 10) HVN: Hà Nội và Vietnam Airlines ký kết hợp tác thu hút đầu tư, thương mại và du lịch
- 11) Chủ tịch HAG đã mua thành công 10 triệu cổ phiếu
- 12) HUT: Tasco thay tướng trước thêm tăng vốn
- 13) BGE: Người Nam Á Bank ứng cử vào HĐQT doanh nghiệp "họ" Bamboo Capital
- 14) D2D: Vi phạm tại dự án KDC phường Thống Nhất, D2D bị phạt và đình chỉ 4,5 tháng
- 15) LAS: Supe Lâm Thao khởi công nhà máy SOP quy mô lớn đầu tiên tại Việt Nam
- 16) VGT: Vinatex hoàn thành sớm đơn hàng quý II với lợi nhuận tốt
- 17) ABB: Huy động thành công 1.000 tỷ đồng trái phiếu
- 18) NVL: Aqua City được gỡ vướng pháp lý, khối ngoại mua ròng cổ phiếu NVL
- 19) CTS: Chứng khoán Vietinbank tăng vốn vượt 2.100 tỷ đồng sau đợt trả cổ tức
- 20) DDG: Buộc bán tài sản thế chấp để trả nợ trái phiếu, kỳ vọng có lãi sau hai năm chìm trong thua lỗ; cổ phiếu tăng trần
- 21) DDG: Bị xử phạt nặng vì thông tin sai lệch, không đầy đủ, "ém" thông tin
- 22) TCO: "Mạnh tay" lên kế hoạch xuất khẩu trực tiếp cho các "ông lớn" trên thế giới Olam và Louis
- 23) IBC: Bộ Công an tìm bị hại vụ Shark Thủy trước khi ra kết luận điều tra
- 24) PHC: Phục Hưng Holdings mới hoàn thành 6% kế hoạch, lãnh đạo kỳ cựu phải từ nhiệm
- 25) DBD: Bidiphar đột ngột đổi phương án trả cổ tức, mạnh tay chi 187 tỷ đồng
- 26) APG: Cổ đông ngoại nâng sở hữu lên 22% vốn điều lệ Chứng khoán APG
- 27) KPF rời sàn HOSE từ 26/06, giá cổ phiếu không bằng ly trà đá
- 28) Vi phạm nhiều quy định công bố thông tin, DDG bị phạt 370 triệu đồng
- 29) TN1: Rox Key Holdings lên kế hoạch phát hành cổ phiếu trả cổ tức năm 2024
- 30) Nhóm Vạn Thịnh Phát muốn tái cơ cấu ngân hàng SCB: Lộ trình 12 năm thu về 580.000 tỷ đồng
- 31) PNJ: Bảo lãnh cho công ty con vay trăm tỷ đồng
- 32) REE: Hoàn tất phát hành hơn 70 triệu cổ phiếu trả cổ tức 2024

## PHÂN TÍCH

Chuyên viên phân tích trong báo cáo này cam kết rằng quan điểm thể hiện trong báo cáo phân tích này phản ánh chính xác quan điểm cá nhân đối với chứng khoán và/hoặc tổ chức phát hành và chuyên viên phân tích đã/ đang/sẽ được miễn trách nhiệm bồi thường trực tiếp hoặc gián tiếp liên quan đến khuyến nghị cụ thể hoặc quan điểm trong báo cáo phân tích này.

## TUYÊN BỐ MIỄN TRỪ

Các thông tin, tuyên bố, dự báo và dự đoán trong báo cáo này, bao gồm cả các ý kiến đã thể hiện, được dựa trên các nguồn thông tin mà BT Research cho là đáng tin cậy, tuy nhiên chúng tôi không đảm bảo sự chính xác và đầy đủ của các thông tin này. Báo cáo không có bất kỳ thông tin nhạy cảm về giá chưa công bố nào. Các ý kiến thể hiện trong báo cáo này được đưa ra sau khi đã được xem xét kỹ càng và cẩn thận và dựa trên thông tin tốt nhất chúng tôi được biết, và theo ý kiến cá nhân của chúng tôi là hợp lý trong các trường hợp tại thời điểm đưa ra báo cáo. Các ý kiến thể hiện trong báo cáo này có thể thay đổi bất kì lúc nào mà không cần thông báo.

Báo cáo này không và không nên được giải thích như một lời đề nghị hay lời kéo để đề nghị mua hay bán bất cứ chứng khoán nào. BT Research và/hoặc các chuyên viên, giám đốc, nhân viên có thể có vị thế hoặc có thể ảnh hưởng đến giao dịch chứng khoán của các công ty được đề cập trong báo cáo này và có thể cung cấp dịch vụ hoặc tìm kiếm để cung cấp dịch vụ ngân hàng đầu tư cho các công ty đó.

Tài liệu này chỉ được lưu hành nội bộ và không được công bố công khai trên báo chí hay bất kỳ phương tiện nào khác. BT Research không chịu trách nhiệm đối với bất kỳ thiệt hại trực tiếp hay thiệt hại do hậu quả phát sinh từ việc sử dụng báo cáo này hay nội dung báo cáo này. Việc sử dụng bất kỳ thông tin, tuyên bố, dự báo, và dự đoán nào trong báo cáo này sẽ do người dùng tự quyết định và tự chịu rủi ro.

## THÔNG TIN LIÊN HỆ

### Trung tâm phân tích và đầu tư

#### Lâm Tuyết Nhi

Trưởng phòng phân tích và đầu tư

[nhi.lam@bt-group.vn](mailto:nhi.lam@bt-group.vn)

### Phân tích viên

#### Nguyễn Thị Thùy Trang

Chuyên viên phân tích  
[trang.nguyenthuy@bt-group.vn](mailto:trang.nguyenthuy@bt-group.vn)

#### Nguyễn Việt Hoàng Chương

Chuyên viên phân tích  
[chuong.nguyen@bt-group.vn](mailto:chuong.nguyen@bt-group.vn)

#### Trần Văn Tú

Chuyên viên phân tích  
[tu.tran@bt-group.vn](mailto:tu.tran@bt-group.vn)

#### Nguyễn Thị Thùy

Chuyên viên phân tích  
[thuy.nguyen@bt-group.vn](mailto:thuy.nguyen@bt-group.vn)

#### Phạm Văn Hiếu

Chuyên viên phân tích  
[hieu.pham@bt-group.vn](mailto:hieu.pham@bt-group.vn)

#### Nguyễn Thị Tú

Chuyên viên phân tích  
[tu.nguyen@bt-group.vn](mailto:tu.nguyen@bt-group.vn)

#### Trần Thị Thoại Ngân

Chuyên viên phân tích  
[ngan.tran@bt-group.vn](mailto:ngan.tran@bt-group.vn)