



Bảng 1: Chỉ tiêu

VN30F1M (Giá đóng cửa – 27/06/2025)	1,460
Khối lượng hợp đồng	175,539
VN30 (Giá đóng cửa – 27/06/2025)	1,475.89
Khối lượng	308,909,825
Chênh lệch VN30F1M & VN30	-15.89

ĐIỂM NHẤN THỊ TRƯỜNG

- VN-Index mở gap up tăng điểm nhẹ vào đầu phiên sáng và giao dịch sideway down trong suốt phiên sáng, đến phiên chiều phe mua xuất hiện kéo chỉ số đóng nến tăng hơn 5 điểm so với phiên giao dịch liền trước, đạt 1,371.44 điểm.

- Các hợp đồng tương lai tăng điểm trong phiên giao dịch ngày 27/06/2025. VN30-Index kết phiên với khối lượng giao dịch thấp hơn mức trung bình 20 phiên.

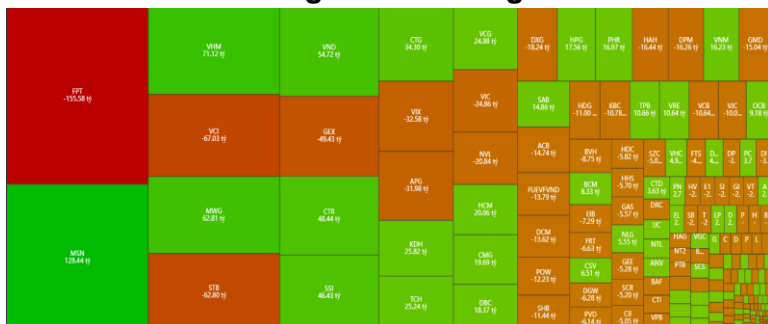
ĐIỂM TIN THỊ TRƯỜNG VN30 CƠ SỞ

- Về mức độ ảnh hưởng, MSN và MWG ảnh hưởng nhiều nhất cho phiên hôm nay, lần lượt kéo VN30-Index tăng 3.47 và 1.32 điểm.

- VN30-Index kết phiên tăng 0.84% so với phiên giao dịch trước, đạt 1,475.89 điểm. Độ rộng nghiêng về phía mua với 20 mã tăng, 07 mã giảm điểm và 03 mã không thay đổi.

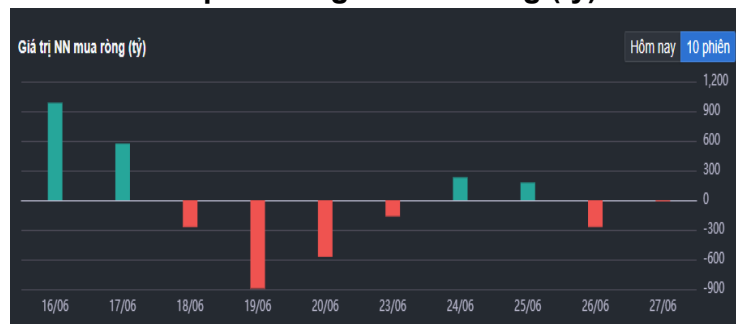
- Khối ngoại bán ròng với giá trị hơn 12 tỷ đồng. Tâm điểm, cổ phiếu FPT khối ngoại “xả” mạnh nhất tới hơn 155 tỷ đồng, tiếp theo sau là các mã như VCI bán ròng hơn 67 tỷ đồng; STB hơn 62 tỷ đồng hay GEX hơn 49 tỷ đồng. Tại chiều mua, khối ngoại mua ròng nhiều nhất cổ phiếu MSN với giá trị hơn 128 tỷ đồng. Tiếp sau đó, hai mã VHM và MWG được khối ngoại mua ròng lần lượt là hơn 71 tỷ đồng và hơn 62 tỷ đồng.

Hình 1- Phân bổ dòng tiền Nước ngoài



Nguồn: FireAnt

Hình 2- Giá trị Nước ngoài mua ròng (tỷ)



Nguồn: FireAnt

NHẬN ĐỊNH THỊ TRƯỜNG VN30 CƠ SỞ

Trong phiên giao dịch ngày 27/06/2025, VN30-Index tăng điểm đồng thời xuất hiện mẫu hình nến rút chân cùng khối lượng giao dịch cải thiện và nằm dưới mức trung bình 20 phiên cho thấy lực bán đã được nâng đỡ vào cuối phiên.

Bên cạnh đó, Stochastic Oscillator đã cho tín hiệu bán trong vùng quá mua (overbought). Nếu chỉ báo rơi khỏi vùng này trong các phiên tới thì rủi ro điều chỉnh giảm sẽ tăng cao.

Hình 3- Chỉ số VN30 cơ sở theo ngày



Nguồn: Fireant, BT Research

DIỄN BIẾN GIAO DỊCH HỢP ĐỒNG TƯƠNG LAI NGÀY 27/06/2025

Các hợp đồng tương lai tăng giảm trái chiều trong phiên giao dịch ngày 27/06/2025. Cụ thể, 4111F7000 (F7000) tăng 0.77%, lên 1,460 điểm; 4111F8000 (F8000) tăng 0.75%, lên 1,460.9 điểm; hợp đồng VN30F2509 (F2509) tăng 0.59%, đạt 1,456.6 điểm; hợp đồng VN30F2512 (F2512) tăng 0.56%, đạt 1,455.3 điểm. Chỉ số cơ sở VN30-Index kết phiên ở mức 1,475.89 điểm.

Trong phiên giao dịch ngày 27/06/2025, hợp đồng 4111F7000 bật tăng ngay từ đầu phiên và dần hạ nhiệt rồi chuyển sang trạng thái giằng co dưới mốc tham chiếu với lợi thế nghiêng về phe Short khi kết thúc phiên sáng. Bước sang phiên chiều, Bên mua ra sức nâng đỡ và lấy dần phị thế khiến cho hợp đồng tương lai này hồi phục và đóng cửa tăng hơn 11 điểm ở mức 1,448.8 điểm.

NHẬN ĐỊNH GIAO DỊCH HỢP ĐỒNG TƯƠNG LAI

Phái sinh chốt tuần với mức tăng 2,5% tương ứng 35,8 điểm lên 1.360 điểm. Trong tuần phái sinh có phiên đầu tuần và cuối tuần tăng điểm, trong khi đó 3 phiên giữa tuần là nhịp nghỉ với giao dịch giằng co. Thanh khoản tuần giao dịch tăng nhẹ khoảng 10% so với tuần trước.

Tuần qua, Khối ngoại tăng 129 vị thế LONG. Tự doanh giảm 5,446 vị thế SHORT

Theo thống kê, Tự doanh nắm 3,176 hợp đồng SHORT (giá vốn: 1,441.2); Lãi/Lỗ lũy kế: -31.1 tỷ. Khối ngoại nắm 8,261 hợp đồng LONG (giá vốn: 1,436.2); Lãi/Lỗ lũy kế: +42.7 tỷ; Giá hòa vốn: 1406.0

- Vị thế **LONG** khuyến nghị tham gia khi test lại 1,456.x; STL khi thủng 1,454 ở khung m5
- Vị thế **SHORT** khuyến nghị quan sát phản ứng tại 1,437.1 ở khung h1. Trường hợp đóng nền thủng H1 chọn điểm vào retest lại ở kênh giá m3/m5. Điều kiện kênh giá m3/m5 dưới trên H1.

(Lưu ý stoploss chỉ tính thời điểm giá đóng nền và tùy vị thế để có chiến lược phù hợp).

Bảng 2: Thông tin mã Hợp đồng Tương lai ngày 27/06/2025

Mã hợp đồng	Giá đóng cửa	+/-	KLGD	Ngày đáo hạn	OI
4111F7000	1460.0	+11.2	175,539	17/07/2025	44,110
4111F8000	1460.9	+10.9	362	21/08/2025	932
VN30F2509	1456.6	+8.6	524	18/09/2025	1,234
VN30F2512	1455.3	+8.1	65	18/12/2025	731

Nguồn: BT Research

Bảng 5: Ngưỡng trong phiên

Kháng cự xa	1,463 – 1,467
Kháng cự gần	1,455 – 1,457
Hỗ trợ gần	1,457 – 1,455
Hỗ trợ xa	1,448 – 1,437

CHIẾN LƯỢC GIAO DỊCH

• Chiến lược giao dịch trong phiên: NĐT thận trọng tham gia với tỷ trọng vừa phải do diễn biến chỉ số thời gian gần đây tương đối biến động.

- Vị thế **Long** khuyến nghị tham gia khi test lại 1456.x; STL khi thủng 1454 ở khung m5
- Vị thế **Short** khuyến nghị quan sát phản ứng tại 1,437.1 ở khung h1. Trường hợp đóng nền thủng H1 chọn điểm vào retest lại ở kênh giá m3/m5. Điều kiện kênh giá m3/m5 dưới trên H1.

• Chiến lược giao dịch qua đêm: Không khuyến nghị giữ vị thế quan đêm, quan sát chờ điểm vào phù hợp.

* Lưu ý: Trường hợp giá mở cửa tạo gap lớn cần chú ý quan sát, tránh fomo đặt lệnh và phòng ngừa rủi ro. Kết hợp theo dõi tình hình diễn biến thị trường chứng khoán cơ sở.

Bảng 3: Chênh lệch giá HĐTL

Spread HĐTL	Hiện tại	Phiên trước	+/-
VN30F1M - VN30	-15.89	-14.77	-1.12
VN30F2M - VN30	-14.99	-13.57	-1.42
VN30F2M - VN30F1M	0.9	1.2	-0.30
VN30F1Q - VN30F1M	-3.4	-0.8	-2.60
VN30F1Q - VN30F2M	-4.3	-2	-2.30
VN30F2Q - VN30F1M	-4.7	-1.6	-3.10
VN30F2Q - VN30F2M	-5.6	-2.8	-2.80
VN30F2Q - VN30F1Q	-1.3	-0.8	-0.50

Bảng 4: Chiến lược giao dịch trong ngày

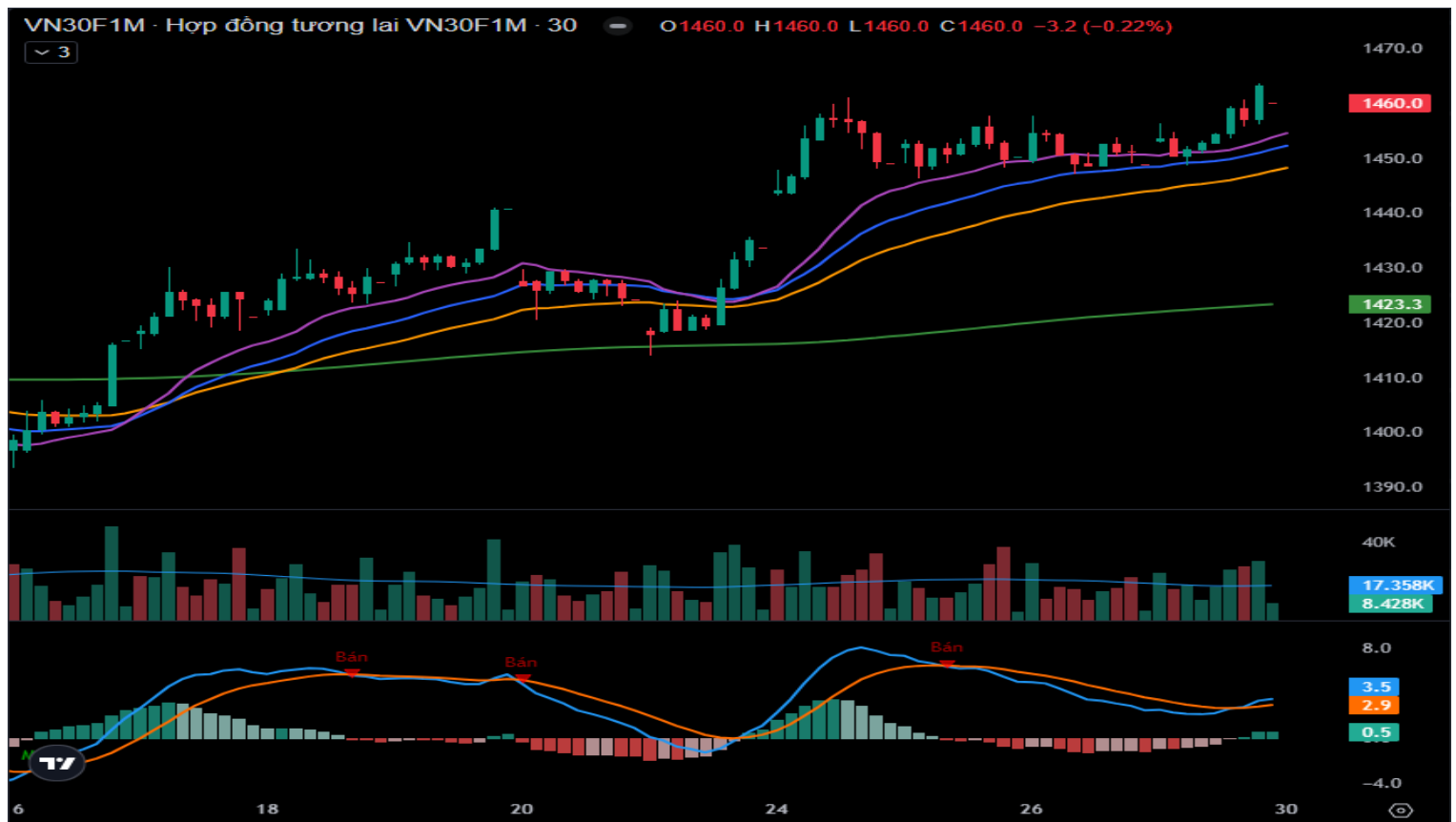
Vị thế	Điểm vào	Chốt lời	Cắt lỗ
Long	1456.x	1463 / 1467 / 147x	<1454, m5
Short	Q/S	Q/S	Q/S

Hình 4- Chỉ số VN30F1M theo khung ngày



Nguồn: Fireant, BT Research

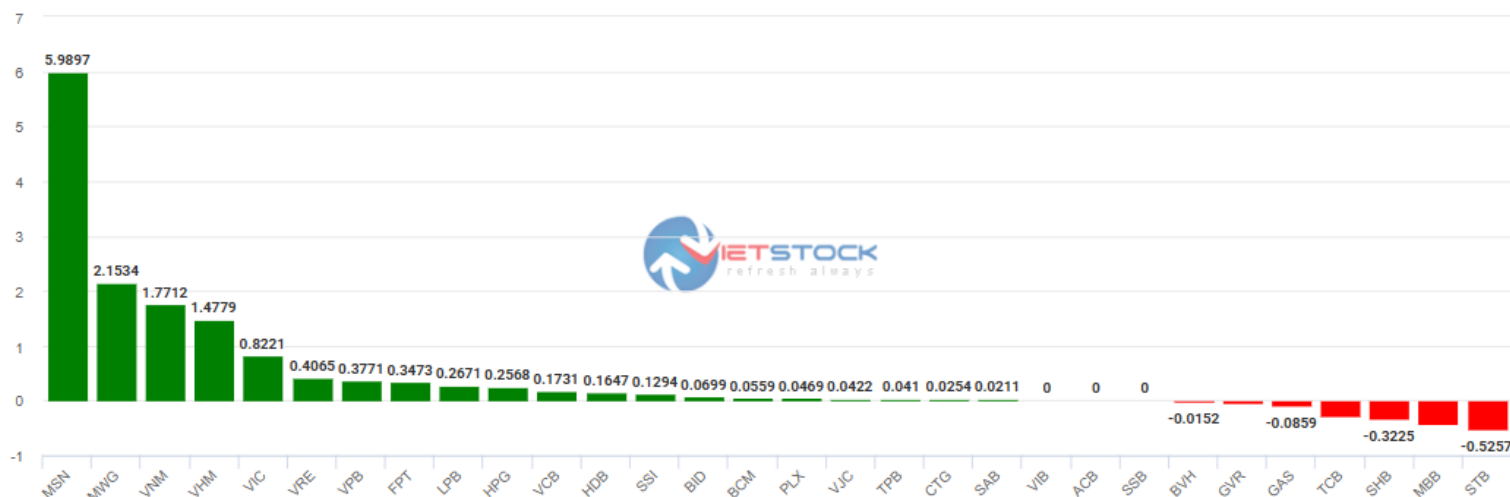
Hình 5- Chỉ số VN30F1M theo khung 30 phút



Nguồn: Fireant, BT Research

Hình 6- Cổ phiếu ảnh hưởng trong VN30-Index

Top cổ phiếu đóng góp tăng: **14.6387** Top cổ phiếu đóng góp giảm: **-1.6840**



Nguồn: Vietstock

Chỉ số VN30-Index đóng cửa tăng 0.84% với 20 mã tăng và 07 mã giảm. Trong đó, 03 mã đóng góp tích cực nhất là MSN, MWG, VNM. Ngược lại, STB, MBB, SHB là 03 mã gây áp lực giảm lên chỉ số.

Danh sách cổ phiếu nhóm VN30

Mã CK	Phân ngành	Giá	Thay đổi	KLCPLH	Vốn hóa	Tỷ trọng (%)	Ảnh hưởng (%)	Điểm ảnh hưởng
MSN	Thực phẩm và đồ uống	76,800	6.67%	1,438,351,617	60,755,972,302,080	6.14	0.41	5.99
MWG	Bán lẻ	65,800	2.02%	1,461,484,209	72,124,245,714,150	7.28	0.15	2.15
VNM	Thực phẩm và đồ uống	57,800	2.48%	2,089,955,445	48,319,769,888,400	4.88	0.12	1.77
VHM	Bất động sản	77,000	1.32%	4,107,412,004	75,746,838,471,766	7.65	0.1	1.48
VIC	Bất động sản	95,500	0.53%	3,823,661,561	104,946,891,766,299	10.60	0.06	0.82
VRE	Bất động sản	24,800	1.22%	2,272,318,410	22,541,398,627,200	2.28	0.03	0.41
VPB	Ngân hàng	18,500	0.82%	7,933,923,601	31,116,848,363,122	3.14	0.03	0.38
FPT	Công nghệ thông tin	117,300	0.26%	1,471,069,183	90,365,206,276,154	9.13	0.02	0.35
LPB	Ngân hàng	31,950	0.47%	2,987,282,100	38,444,707,494,666	3.88	0.02	0.27
HPG	Tài nguyên cơ bản	22,850	0.22%	6,396,250,200	78,986,177,574,140	7.98	0.02	0.26
VCB	Ngân hàng	56,700	0.53%	8,355,691,435	22,096,525,731,560	2.23	0.01	0.17
HDB	Ngân hàng	21,800	0.46%	3,495,060,732	24,229,159,018,517	2.45	0.01	0.16
SSI	Dịch vụ tài chính	24,650	0.61%	1,961,872,450	14,353,294,268,894	1.45	0.01	0.13
BID	Ngân hàng	36,100	1.12%	6,897,515,268	4,223,045,107,925	0.43	0	0.07
BCM	Bất động sản	63,000	1.45%	1,035,000,000	2,608,200,000,000	0.26	0	0.06
PLX	Dầu khí	37,300	0.67%	1,270,592,235	4,739,309,036,550	0.48	0	0.05
VJC	Du lịch và Giải trí	87,200	0.11%	541,611,334	25,975,679,578,640	2.62	0	0.04
TPB	Ngân hàng	13,400	0.37%	2,641,956,196	7,505,269,161,597	0.76	0	0.04
CTG	Ngân hàng	41,950	0.12%	5,369,991,748	14,327,245,383,499	1.45	0	0.03
SAB	Thực phẩm và đồ uống	50,600	0.20%	1,282,562,372	7,138,742,162,552	0.72	0	0.02
VIB	Ngân hàng	18,100	0.00%	2,979,127,815	16,004,112,952,405	1.62	0	0
ACB	Ngân hàng	21,200	0.00%	4,466,657,912	36,134,905,175,447	3.65	0	0
SSB	Ngân hàng	18,150	0.00%	2,835,000,000	14,181,066,900,000	1.43	0	0
BVH	Bảo hiểm	52,200	(-0.57%)	742,322,764	1,807,264,939,817	0.18	0	-0.02
GVR	Hóa chất	30,350	(-0.49%)	4,000,000,000	4,856,000,000,000	0.49	0	-0.04
GAS	Điện, nước, xăng dầu khí đốt	68,000	(-0.73%)	2,342,672,919	7,965,087,924,600	0.80	-0.01	-0.09
TCB	Ngân hàng	33,950	(-0.29%)	7,064,851,739	66,103,133,078,162	6.68	-0.02	-0.28
SHB	Ngân hàng	12,950	(-1.15%)	4,065,250,816	18,973,257,303,419	1.92	-0.02	-0.32
MBB	Ngân hàng	25,700	(-0.77%)	6,102,272,659	36,572,384,590,825	3.69	-0.03	-0.42
STB	Ngân hàng	46,350	(-0.96%)	1,885,215,716	37,049,013,337,118	3.74	-0.04	-0.53

CAM KẾT PHÂN TÍCH

Chuyên viên phân tích trong báo cáo này cam kết rằng quan điểm thể hiện trong báo cáo phân tích này phản ánh chính xác quan điểm cá nhân đối với chứng khoán và/hoặc tổ chức phát hành và chuyên viên phân tích đã/ đang/sẽ được miễn trách nhiệm bồi thường trực tiếp hoặc gián tiếp liên quan đến khuyến nghị cụ thể hoặc quan điểm trong báo cáo phân tích này.

TUYÊN BỐ MIỄN TRỪ

Các thông tin, tuyên bố, dự báo và dự đoán trong báo cáo này, bao gồm cả các ý kiến đã thể hiện, được dựa trên các nguồn thông tin mà BT Research cho là đáng tin cậy, tuy nhiên chúng tôi không đảm bảo sự chính xác và đầy đủ của các thông tin này. Báo cáo không có bất kỳ thông tin nhạy cảm về giá chưa công bố nào. Các ý kiến thể hiện trong báo cáo này được đưa ra sau khi đã được xem xét kỹ càng và cẩn thận và dựa trên thông tin tốt nhất chúng tôi được biết, và theo ý kiến cá nhân của chúng tôi là hợp lý trong các trường hợp tại thời điểm đưa ra báo cáo. Các ý kiến thể hiện trong báo cáo này có thể thay đổi bất kỳ lúc nào mà không cần thông báo.

Báo cáo này không và không nên được giải thích như một lời đề nghị hay lời kéo để đề nghị mua hay bán bất cứ chứng khoán nào. BT Research và/hoặc các chuyên viên, giám đốc, nhân viên có thể có vị thế hoặc có thể ảnh hưởng đến giao dịch chứng khoán của các công ty được đề cập trong báo cáo này và có thể cung cấp dịch vụ hoặc tìm kiếm để cung cấp dịch vụ ngân hàng đầu tư cho các công ty đó.

Tài liệu này chỉ được lưu hành nội bộ và không được công bố công khai trên báo chí hay bất kỳ phương tiện nào khác. BT Research không chịu trách nhiệm đối với bất kỳ thiệt hại trực tiếp hay thiệt hại do hậu quả phát sinh từ việc sử dụng báo cáo này hay nội dung báo cáo này. Việc sử dụng bất kỳ thông tin, tuyên bố, dự báo, và dự đoán nào trong báo cáo này sẽ do người dùng tự quyết định và tự chịu rủi ro.

THÔNG TIN LIÊN HỆ

Trung tâm phân tích và đầu tư

Lâm Tuyết Nhi

Trưởng phòng phân tích và đầu tư
nhi.lam@bt-group.vn

Phân tích viên

Nguyễn Thị Thuỳ Trang

Chuyên viên phân tích
trang.nguyenthuy@bt-group.vn

Nguyễn Thị Tú

Chuyên viên phân tích
tu.nguyen@bt-group.vn

Trần Thị Thoại Ngân

Chuyên viên phân tích
ngan.tran@bt-group.vn

Nguyễn Viết Hoàng Chương

Chuyên viên phân tích
chuong.nguyen@bt-group.vn