



**Bảng 1: Chỉ tiêu**

VN30F1M (Giá đóng cửa – 11/03/2025)	1392
Khối lượng hợp đồng	189,794
VN30 (Giá đóng cửa – 11/03/2025)	1,393.57
Khối lượng	304,952,136
Chênh lệch <b>VN30F1M &amp; VN30</b>	-1.57

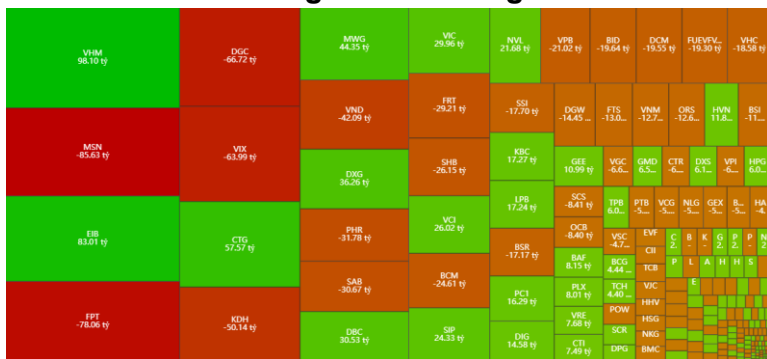
### ĐIỂM NHẤN THỊ TRƯỜNG

- VN-Index mở gap down giảm mạnh hơn 10 điểm vào đầu phiên sáng và giao dịch sideway up, phe mua xuất hiện mạnh vào cuối phiên và kéo chỉ số đóng nến cao nhất phiên tại 1,330.28 điểm.
- Các hợp đồng tương lai tăng điểm trong phiên giao dịch ngày 11/03/2025. VN30-Index kết phiên với khối lượng giao dịch duy trì cao hơn mức trung bình 20 phiên.

### ĐIỂM TIN THỊ TRƯỜNG VN30 CƠ SỞ

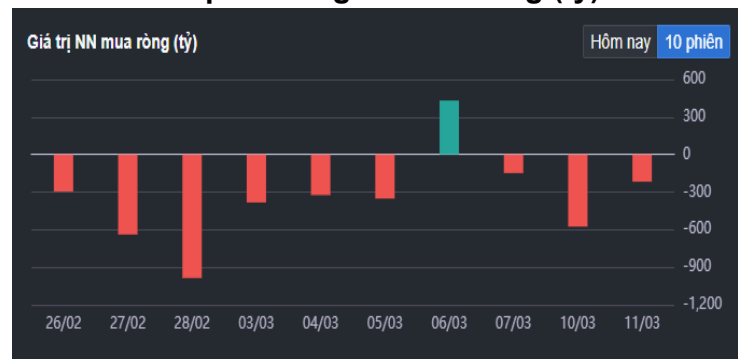
- Về mức độ ảnh hưởng, VPB và MBB ảnh hưởng nhiều nhất cho phiên hôm nay, lần lượt kéo VN30-Index tăng +1.18 và +0.91 điểm. Trái lại, FPT và LPB giảm điểm nhiều nhất cho phiên hôm nay với mức giảm là -2.02 và -0.38 điểm.
- VN30-Index kết phiên tăng +0.18% so với phiên giao dịch trước, đạt 1,393.57 điểm. Độ rộng nghiêng về phía mua với 12 mã tăng điểm, 10 mã giảm điểm và 08 mã không thay đổi. Trong đó, VPB và MWG dẫn đầu với mức tăng lần lượt là +1.55% và +1.29%.
- Khối ngoại duy trì bán ròng nhẹ với giá trị -217.3 tỷ đồng. Tâm điểm, cổ phiếu MSN khối ngoại “xả” mạnh nhất tới hơn 85 tỷ đồng, tiếp theo sau là các mã như FPT bán ròng hơn 78 tỷ đồng; DGC bán hơn 66 tỷ đồng hay VIX hơn 63 tỷ đồng. Tại chiều mua, khối ngoại mua ròng nhiều nhất cổ phiếu VHM với giá trị hơn 98 tỷ đồng. Tiếp sau đó, hai mã EIB và CTG được khối ngoại mua ròng lần lượt là hơn 83 tỷ đồng và hơn 57 tỷ đồng.

**Hình 1- Phân bổ dòng tiền Nước ngoài**



Nguồn: FireAnt

**Hình 2- Giá trị Nước ngoài mua ròng (tỷ)**



Nguồn: FireAnt

## NHẬN ĐỊNH THỊ TRƯỜNG VN30 CƠ SỞ

Trong phiên giao dịch ngày 11/03/2025, VN30-Index tăng điểm cùng với khối lượng giao dịch vượt mức trung bình 20 phiên cho thấy tâm lý lạc quan của các nhà đầu tư.

Bên cạnh đó, VN30-Index tiếp tục bám sát dải trên (Upper Band) của Bollinger Bands trong bối cảnh chỉ báo MACD đang không ngừng mở rộng khoảng cách với đường Signal sau khi cho tín hiệu mua trước đó càng củng cố thêm sức mạnh cho xu hướng hiện tại của chỉ số.

### Hình 3- Chỉ số VN30 cơ sở theo ngày



Nguồn: Fireant, BT Research

## DIỄN BIẾN GIAO DỊCH HỢP ĐỒNG NGÀY 11/03/2025

Các hợp đồng tương lai đồng loạt tăng điểm trong phiên giao dịch ngày 11/03/2025. Cụ thể, VN30F2503 (F2503) tăng 0.19%, đạt 1,392 điểm; VN30F2504 (F2504) tăng 0.23%, đạt 1,390 điểm; hợp đồng VN30F2506 (F2506) tăng 0.09%, đạt 1,385.9 điểm; hợp đồng VN30F2509 (F2509) tăng 0.18%, đạt 1,385.6 điểm. Chỉ số cơ sở VN30-Index kết phiên ở mức 1,393.57 điểm.

Trong phiên giao dịch ngày 11/03/2025, hợp đồng VN30F2503 bất ngờ sụt giảm ngay từ đầu phiên rồi chuyển sang trạng thái giằng co dưới mốc tham chiếu với lợi thế nghiêng về phe Short khi kết thúc phiên sáng. Bước sang phiên chiều, do không chấp nhận bị yếu thế, bên mua ra sức gia tăng lực cầu, giúp cho hợp đồng tương lai này phục hồi và đóng cửa ở mức 1,392 điểm.

## NHẬN ĐỊNH GIAO DỊCH HỢP ĐỒNG TƯƠNG LAI

Phái sinh chịu ảnh hưởng bởi phiên giảm điểm mạnh của thị trường Mỹ nên giảm điểm ngay đầu phiên về vùng hỗ trợ 1.380 điểm, lực bắt đáy được đẩy mạnh kéo phái sinh hồi phục đến cuối phiên, chốt phiên tăng 2,6 điểm lên 1.392 điểm. Thanh khoản sôi động tăng hơn 30% so với phiên trước đó.

Theo thống kê, Tỷ doanh nắm 3,353 hợp đồng SHORT (giá hòa vốn: 1,307.9). Khối ngoại nắm 15,120 hợp đồng LONG (giá hòa vốn: 1,362.1).

Hiện tại, xu hướng **LONG** chiếm ưu thế chủ đạo. Điểm đảo chiều trend quanh mốc 1,355.2, cũng là điểm mang lại tỉ lệ Risk/Reward tốt, lợi thế trong việc hold trend.

- Vị thế **LONG** khuyến nghị tham gia khi test về vùng 1,390.x hoặc 1,386.x; STL lần lượt khi thủng 1,389.8 và 1,386 ở khung m15
- Vị thế **SHORT** khuyến nghị **tham gia tỉ trọng thăm dò** tại vùng 1,398.x hoặc 1,404.x; STL lần lượt khi vượt 1,398.7 và 1,404.2 ở khung m15.

(Lưu ý stoploss chỉ tính thời điểm giá đóng nến và tùy vị thế để có chiến lược phù hợp).

**Bảng 2: Thông tin mã Hợp đồng Tương lai ngày 11/03/2025**

Mã hợp đồng	Giá đóng cửa	+/-	KLGD	Ngày đáo hạn	OI
VN30F2503	1392.0	+2.6	189,794	20/03/2025	47,435
VN30F2504	1390.0	+3.2	1,186	17/04/2025	3,808
VN30F2506	1385.9	+1.2	76	19/06/2025	858
VN30F2509	1385.6	+2.5	67	18/09/2025	470

Nguồn: BT Research

**Bảng 3: Chênh lệch giá HĐTL**

Spread HĐTL	Hiện tại	Phiên trước	+/-
VN30F1M - VN30	-1.57	-1.67	0.10
VN30F2M - VN30	-3.57	-4.27	0.70
VN30F2M - VN30F1M	-2	-2.6	0.60
VN30F1Q - VN30F1M	-6.1	-5.4	-0.70
VN30F1Q - VN30F2M	-4.1	-2.8	-1.30
VN30F2Q - VN30F1M	-6.4	-6.3	-0.10
VN30F2Q - VN30F2M	-4.4	-3.7	-0.70
VN30F2Q - VN30F1Q	-0.3	-0.9	0.60

**Bảng 4: Chiến lược giao dịch trong ngày**

Vị thế	Điểm vào	Chốt lời	Cắt lỗ
Long	1390.x 1386.x	1395 / 1398 / 1404	<1381.7,m15 <1360, m15
Short	1398.x 1404.x	1389 / 1386 / 1381	>1398.7,m15 >1404.2,m15

**Bảng 5: Ngưỡng trong phiên**

Kháng cự xa	1,398 – 1,404
Kháng cự gần	1,393 – 1,396
Hỗ trợ gần	1,389 – 1,386
Hỗ trợ xa	1,384 – 1,381

## CHIẾN LƯỢC GIAO DỊCH

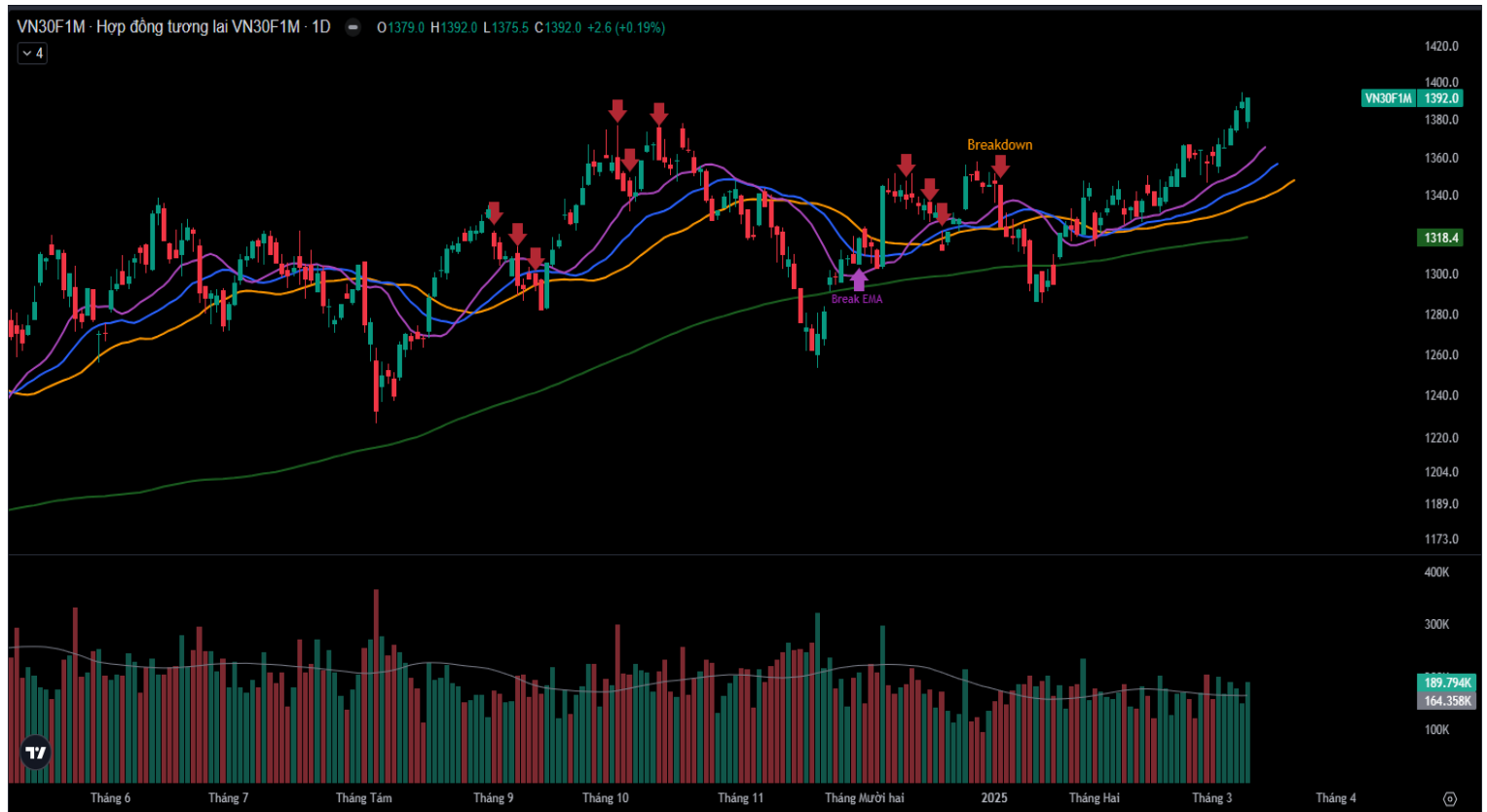
• Chiến lược giao dịch trong phiên: NĐT thận trọng tham gia với tỷ trọng vừa phải do diễn biến chỉ số thời gian gần đây tương đối biến động.

- Vị thế **Long** khuyến nghị tham gia khi test về vùng 1,390.x hoặc 1,386.x; STL khi thủng 1,389.8 và 1,386 ở khung m15
- Vị thế **Short** khuyến nghị tham gia **tỉ trọng thăm dò** tại vùng 1,398.x hoặc 1,404.x; STL khi vượt 1,398.7 và 1,404.2 ở khung m15.

• Chiến lược giao dịch qua đêm: Không khuyến nghị giữ vị thế qua đêm, quan sát chờ điểm vào phù hợp.

\* Lưu ý: Trường hợp giá mở cửa tạo gap lớn cần chú ý quan sát, tránh fomo đặt lệnh và phòng ngừa rủi ro. Kết hợp theo dõi tình hình diễn biến thị trường chứng khoán cơ sở.

Hình 4- Chỉ số VN30F1M theo khung ngày



Nguồn: Fireant, BT Research

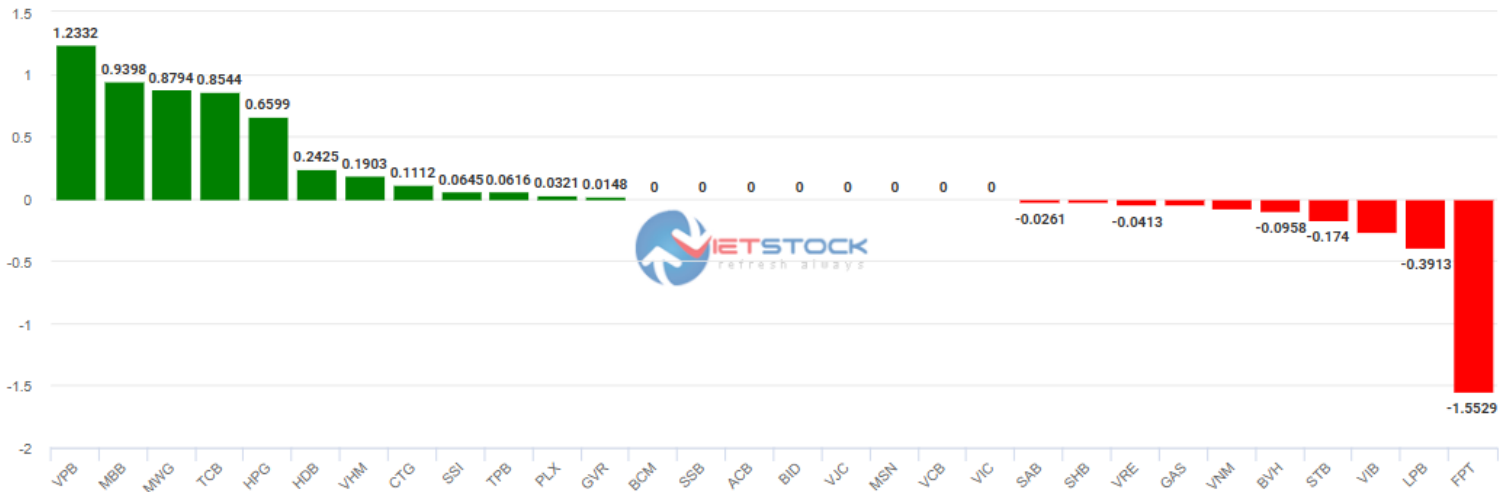
Hình 5- Chỉ số VN30F1M theo khung 30 phút



Nguồn: Fireant, BT Research

## Hình 6- Cổ phiếu ảnh hưởng trong VN30-Index

Top cổ phiếu đóng góp tăng: **5.2837** Top cổ phiếu đóng góp giảm: **-2.6989**



Nguồn: Vietstock

Chỉ số VN30-Index đóng cửa tăng 0.18% với 12 mã tăng và 10 mã giảm. Trong đó, 03 mã ảnh hưởng tích cực đến chỉ số nhiều nhất là VPB, MBB, MWG. Ngược lại, FPT, LPB, VIB gây áp lực lên chỉ số.

## Danh sách cổ phiếu nhóm VN30

Mã CK	Phân ngành	Giá	Thay đổi	KLCPLH	Vốn hóa	Tỷ trọng (%)	Ảnh hưởng (%)	Điểm ảnh hưởng
VPB	Ngân hàng	19,700	1.55%	7,933,923,601	85,964,062,216,835	5.72	0.09	1.23
MBB	Ngân hàng	24,800	1.22%	6,102,272,659	83,234,999,068,760	5.54	0.07	0.94
MWG	Bán lẻ	63,000	1.29%	1,461,484,209	73,658,804,133,600	4.90	0.06	0.88
TCB	Ngân hàng	28,000	0.72%	7,045,021,622	128,219,393,520,400	8.53	0.06	0.85
HPG	Tài nguyên cơ bản	28,150	0.72%	6,396,250,200	99,029,943,721,500	6.59	0.05	0.66
HDB	Ngân hàng	23,800	0.42%	3,495,060,732	62,386,834,066,200	4.15	0.02	0.24
VHM	Bất động sản	45,500	0.44%	4,107,412,004	46,721,811,545,500	3.11	0.01	0.19
CTG	Ngân hàng	42,600	0.35%	5,369,991,748	34,314,247,269,720	2.28	0.01	0.11
SSI	Dịch vụ tài chính	26,700	0.19%	1,961,872,450	36,667,396,090,500	2.44	0	0.06
TPB	Ngân hàng	16,250	0.31%	2,641,956,196	21,465,894,092,500	1.43	0	0.06
PLX	Dầu khí	43,300	0.70%	1,270,592,235	4,951,497,939,795	0.33	0	0.03
GVR	Hóa chất	33,400	0.30%	4,000,000,000	5,344,000,000,000	0.36	0	0.01
BCM	Bất động sản	80,200	0.00%	1,035,000,000	3,320,280,000,000	0.22	0	0
SSB	Ngân hàng	19,800	0.00%	2,835,000,000	39,293,100,000,000	2.61	0	0
ACB	Ngân hàng	26,450	0.00%	4,466,657,912	106,328,791,595,160	7.07	0	0
BID	Ngân hàng	41,400	0.00%	6,897,515,268	11,422,285,283,808	0.76	0	0
VJC	Du lịch và Giải trí	97,700	0.00%	541,611,334	29,103,485,032,490	1.94	0	0
MSN	Thực phẩm và đồ uống	68,900	0.00%	1,438,351,617	54,506,334,526,215	3.63	0	0
VCB	Ngân hàng	96,800	0.00%	5,589,091,262	59,512,643,757,776	3.96	0	0
VIC	Bất động sản	47,300	0.00%	3,823,661,561	54,257,757,550,590	3.61	0	0
SAB	Thực phẩm và đồ uống	51,200	(-0.39%)	1,282,562,372	7,223,391,279,104	0.48	0	-0.03
SHB	Ngân hàng	9,990	(-0.1%)	3,662,412,356	31,099,374,520,974	2.07	0	-0.03
VRE	Bất động sản	18,200	(-0.27%)	2,272,318,410	16,542,478,024,800	1.10	0	-0.04
GAS	Điện, nước, xăng dầu khí đốt	67,400	(-0.59%)	2,342,672,919	7,894,807,737,030	0.53	0	-0.04
VNM	Thực phẩm và đồ uống	62,400	(-0.16%)	2,089,955,445	52,165,287,907,200	3.47	-0.01	-0.08
BVH	Bảo hiểm	54,900	(-2.31%)	742,322,764	4,482,887,171,796	0.30	-0.01	-0.1
STB	Ngân hàng	39,900	(-0.25%)	1,885,215,716	75,220,107,068,400	5.00	-0.01	-0.17
VIB	Ngân hàng	20,800	(-0.72%)	2,979,127,815	40,277,808,058,800	2.68	-0.02	-0.27
LPB	Ngân hàng	34,650	(-0.43%)	2,987,295,973	98,334,315,191,228	6.54	-0.03	-0.39
FPT	Công nghệ thông tin	137,500	(-1.29%)	1,471,069,183	130,065,960,942,304	8.65	-0.11	-1.55

## CAM KẾT PHÂN TÍCH

---

Chuyên viên phân tích trong báo cáo này cam kết rằng quan điểm thể hiện trong báo cáo phân tích này phản ánh chính xác quan điểm cá nhân đối với chứng khoán và/hoặc tổ chức phát hành và chuyên viên phân tích đã/ đang/sẽ được miễn trách nhiệm bồi thường trực tiếp hoặc gián tiếp liên quan đến khuyến nghị cụ thể hoặc quan điểm trong báo cáo phân tích này.

## TUYÊN BỐ MIỄN TRỪ

---

Các thông tin, tuyên bố, dự báo và dự đoán trong báo cáo này, bao gồm cả các ý kiến đã thể hiện, được dựa trên các nguồn thông tin mà BT Research cho là đáng tin cậy, tuy nhiên chúng tôi không đảm bảo sự chính xác và đầy đủ của các thông tin này. Báo cáo không có bất kỳ thông tin nhạy cảm về giá chưa công bố nào. Các ý kiến thể hiện trong báo cáo này được đưa ra sau khi đã được xem xét kỹ càng và cẩn thận và dựa trên thông tin tốt nhất chúng tôi được biết, và theo ý kiến cá nhân của chúng tôi là hợp lý trong các trường hợp tại thời điểm đưa ra báo cáo. Các ý kiến thể hiện trong báo cáo này có thể thay đổi bất kỳ lúc nào mà không cần thông báo.

Báo cáo này không và không nên được giải thích như một lời đề nghị hay lời kéo để đề nghị mua hay bán bất cứ chứng khoán nào. BT Research và/hoặc các chuyên viên, giám đốc, nhân viên có thể có vị thế hoặc có thể ảnh hưởng đến giao dịch chứng khoán của các công ty được đề cập trong báo cáo này và có thể cung cấp dịch vụ hoặc tìm kiếm để cung cấp dịch vụ ngân hàng đầu tư cho các công ty đó.

Tài liệu này chỉ được lưu hành nội bộ và không được công bố công khai trên báo chí hay bất kỳ phương tiện nào khác. BT Research không chịu trách nhiệm đối với bất kỳ thiệt hại trực tiếp hay thiệt hại do hậu quả phát sinh từ việc sử dụng báo cáo này hay nội dung báo cáo này. Việc sử dụng bất kỳ thông tin, tuyên bố, dự báo, và dự đoán nào trong báo cáo này sẽ do người dùng tự quyết định và tự chịu rủi ro.

## THÔNG TIN LIÊN HỆ

---

### Trung tâm phân tích và đầu tư

---

#### Lâm Tuyết Nhi

Trưởng phòng phân tích và đầu tư  
nhi.lam@bt-group.vn

#### Phân tích viên

---

#### Nguyễn Thị Thuỳ Trang

Chuyên viên phân tích  
trang.nguyenthuy@bt-group.vn

#### Nguyễn Thị Tú

Chuyên viên phân tích  
tu.nguyen@bt-group.vn

#### Trần Thị Thoại Ngân

Chuyên viên phân tích  
ngan.tran@bt-group.vn

#### Nguyễn Viết Hoàng Chương

Chuyên viên phân tích  
chuong.nguyen@bt-group.vn