



Bảng 1: Chỉ tiêu

VN30F1M (Giá đóng cửa – 27/09/2024)	1,355.5
Khối lượng hợp đồng	223,507
VN30 (Giá đóng cửa – 27/09/2024)	1,352.57
Khối lượng	420,988,992
Chênh lệch VN30F1M & VN30	2.93

ĐIỂM NHẤN THỊ TRƯỜNG

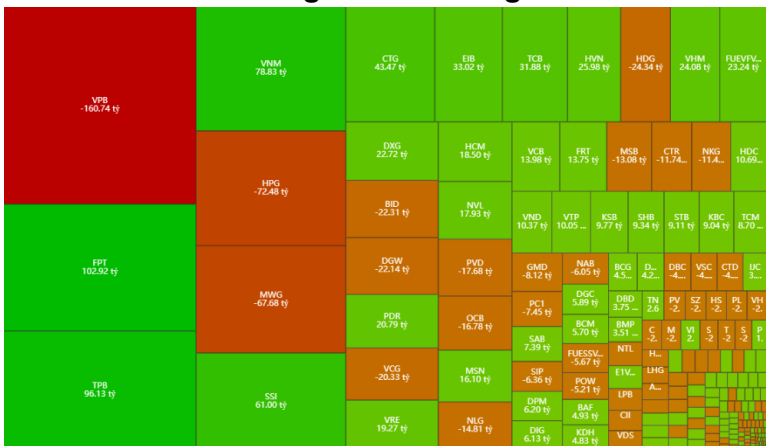
- TTCK Việt Nam giảm điểm với thanh khoản giảm. Khối ngoại mua ròng 250.92 tỷ đồng, tập trung tại FPT, TPB, VNM.

- Khối ngoại mua ròng 142 HĐTL VN30F2410 và đang duy trì vị thế mua lũy kế 25,905 hợp đồng. Khối tự doanh CTCK bán ròng 2,960 hợp đồng và đang duy trì vị thế bán lũy kế 21,414 hợp đồng.

ĐIỂM TIN THỊ TRƯỜNG VN30 CƠ SỞ

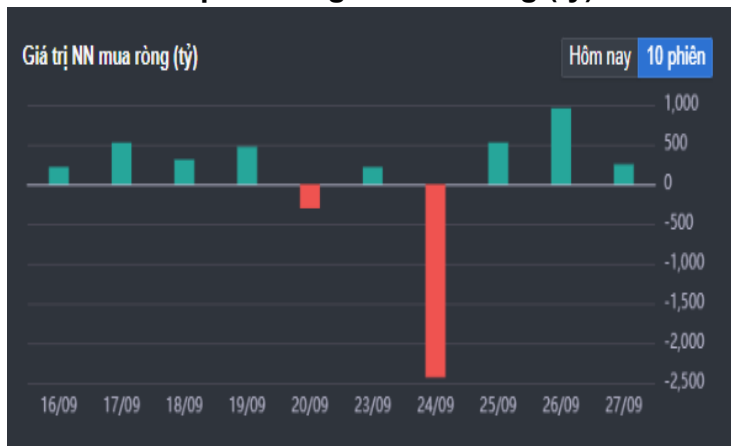
Thị trường tiếp tục có sắc xanh khi bước vào phiên giao dịch cuối tuần. Nhóm Ngân hàng tiếp tục có tác động hỗ trợ thị trường và giúp thị trường tiến đến ngưỡng 1.300 điểm. Tuy nhiên, sức ép từ vùng này vẫn còn khá lớn nên thị trường đã nhanh chóng hạ nhiệt và dần lùi bước đến cuối phiên giao dịch. Kết phiên, VN-Index giảm 0,57 điểm (-0,04%), đóng cửa tại 1.290,92 điểm. Thanh khoản khớp lệnh giảm với 874,9 triệu cổ phiếu được khớp lệnh trên sàn HOSE. VN30-Index tăng 1,72 điểm (+0,13%), đóng cửa tại 1.352,57 điểm. Trong nhóm, có 11 mã tăng giá như STB (+2,6%), SHB (+2,3%), CTG (+1,6%), TPB (+1,5%), VRE (+1%) ... Ngược lại, có 11 mã đóng cửa trong sắc đỏ như VHM (-2,3%), PLX (-1,4%), MWG (-1,2%), GVR (-1,1%), BCM (-1%)... Với áp lực lùi bước của thị trường, nhiều nhóm ngành đánh mất sắc xanh và lùi về vùng giá đỏ. Nhóm Ngân hàng tiếp tục là nhóm tạo động lực hỗ trợ cho thị trường chung. Ở chiều ngược lại, nhóm Dầu khí, nhóm Bán lẻ, nhóm Hóa chất ... có diễn biến kém sắc. Khối ngoại mua ròng trên sàn HOSE, với giá trị 248,5 tỷ đồng. Trong đó, họ mua nhiều tại FPT (+102,9 tỷ), TPB (+95,3 tỷ), VNM (+78,8 tỷ), SSI (+61 tỷ), CTG (+43,6 tỷ) ... Ở chiều ngược lại, họ bán mạnh tại VPB (-161,2 tỷ), HPG (-72,7 tỷ), MWG (-67,4 tỷ), HDG (-24,7 tỷ), BID (-22,3 tỷ)...

Hình 1- Phân bổ dòng tiền Nước ngoài



Nguồn: FireAnt

Hình 2- Giá trị Nước ngoài mua ròng (tỷ)



Nguồn: FireAnt

NHẬN ĐỊNH THỊ TRƯỜNG VN30 CƠ SỞ

Trong phiên giao dịch ngày 27/09/2024, VN30-Index tiếp đà tăng 4 phiên liên tiếp cùng với khối lượng giao dịch vượt mức trung bình 20 phiên cho thấy tâm lý nhà đầu tư đang khá lạc quan.

Bên cạnh đó, VN30-Index đang bám sát dải trên của Bollinger Bands trong bối cảnh chỉ báo MACD tiếp tục hướng đi lên và không ngừng mở rộng khoảng cách với đường Signal sau khi cho tín hiệu mua trước đó càng củng cố thêm sức mạnh cho xu hướng hiện tại của chỉ số.

Hình 3- Chỉ số VN30 cơ sở theo ngày



Nguồn: Fireant, BT Research

DIỄN BIẾN GIAO DỊCH HỢT L NGÀY 27/09/2024

Các hợp đồng tương lai đồng loạt giảm điểm trong phiên giao dịch ngày 27/09/2024. Cụ thể, VN30F2410 (F2410) giảm 0.07%, còn 1,355.5 điểm; VN30F2411 (F2411) giảm 0.09%, còn 1,357 điểm; hợp đồng VN30F2412 (F2412) giảm 0.18%, còn 1,354.5 điểm; hợp đồng VN30F2503 (F2503) giảm 0.01%, còn 1,355.3 điểm. Chỉ số cơ sở VN30-Index kết phiên ở mức 1,352.57 điểm.

Trong tuần giao dịch 23-27/09/2024, hợp đồng VN30F2410 xuất hiện trạng thái giằng co dưới mốc tham chiếu với lợi thế nghiêng về phe Short trong 2 phiên đầu tuần. Bước sang giai đoạn giữa tuần, bên mua bất ngờ phản công với lực cầu mạnh mẽ giúp cho F2410 phục hồi và tăng vọt trở lại. Vào phiên giao dịch cuối cùng của tuần, phe bán có phần lấn lướt hơn, khiến cho hợp đồng này nhanh chóng hạ nhiệt và đóng cửa ở mức 1,355.5 điểm.

NHẬN ĐỊNH GIAO DỊCH HỢP ĐỒNG TƯƠNG LAI

Trong tuần giao dịch vừa qua với những thông tin tốt từ Trung Quốc và sự tăng điểm từ thị trường thế giới đã hỗ trợ đà tăng của phái sinh. Kết thúc tuần giao dịch, phái sinh tăng 1,9% tương ứng với 25,5 điểm lên 1.355,5 điểm với thanh khoản tăng nhẹ khoảng 7% so với tuần trước. Nhà đầu tư nước ngoài bán ròng nhẹ khoảng 700 hợp đồng trong tuần.

Về kỹ thuật, VN30F1M có phiên bùng nổ theo đà (FTD) ngày 16/08 với thanh khoản trên mốc TB 20 phiên. RSI có tín hiệu “phân kỳ ẩn” với đường giá tại mốc 1,22x với đáy sau cao hơn đáy trước (1,18x) cùng với phiên FTD kiểm định phiên 16/08. Tuy nhiên, trong ngắn hạn thị trường đang vào nhịp điều chỉnh test lại thân nến FTD.

Khả năng phiên 17/09 đã retest lại thành công.

- Vị thế **LONG** được mở khi chỉ số giữ vững mốc 1,352.8 trên khung m15 hoặc >1356.4 trên khung m5
- Vị thế **SHORT** được mở khi chỉ số thủng mốc 1,352.8 trên khung thời gian 15 phút, STL khi vượt mốc này ở khung thời gian tiếp theo.

(lưu ý stoploss chỉ tính thời điểm giá đóng nến và tùy vị thế để có chiến lược phù hợp).

Bảng 2: Thông tin mã Hợp đồng Tương lai ngày 27/09/2024

Mã hợp đồng	Giá đóng cửa	+/-	KLGD	Ngày đáo hạn	OI
VN30F2409	1355.5	-0.9	223,507	17/10/2024	54,573
VN30F2410	1357.0	-1.2	241	21/11/2024	629
VN30F2412	1354.5	-2.5	33	19/12/2024	998
VN30F2503	1355.3	-0.2	76	20/03/2025	168

Nguồn: BT Research

Bảng 5: Ngưỡng trong phiên

Kháng cự xa	1,367 – 1,390
Kháng cự gần	1,356 – 1,363
Hỗ trợ gần	1,352 – 1,350
Hỗ trợ xa	1,349 – 1,344

Bảng 3: Chênh lệch giá HĐTL

Spread HĐTL	Hiện tại	Phiên trước	+/-
VN30F1M - VN30	2.93	5.55	-2.62
VN30F2M - VN30	4.43	7.35	-2.92
VN30F2M - VN30F1M	1.5	1.8	-0.30
VN30F1Q - VN30F1M	-1	0.6	-1.60
VN30F1Q - VN30F2M	-2.5	-1.2	-1.30
VN30F2Q - VN30F1M	-0.2	-0.9	0.70
VN30F2Q - VN30F2M	-1.7	-2.7	1.00
VN30F2Q - VN30F1Q	0.8	-1.5	2.30

Bảng 4: Chiến lược giao dịch trong ngày

Vị thế	Điểm vào	Chốt lời	Cắt lỗ
Long	1353 – 1354 >1356.4, m5	1367 / 1390	<1352.8, m15 <1356.4, m5
Short	<1352.8, m15	1349 / 1344	>1352.8, m15

CHIẾN LƯỢC GIAO DỊCH

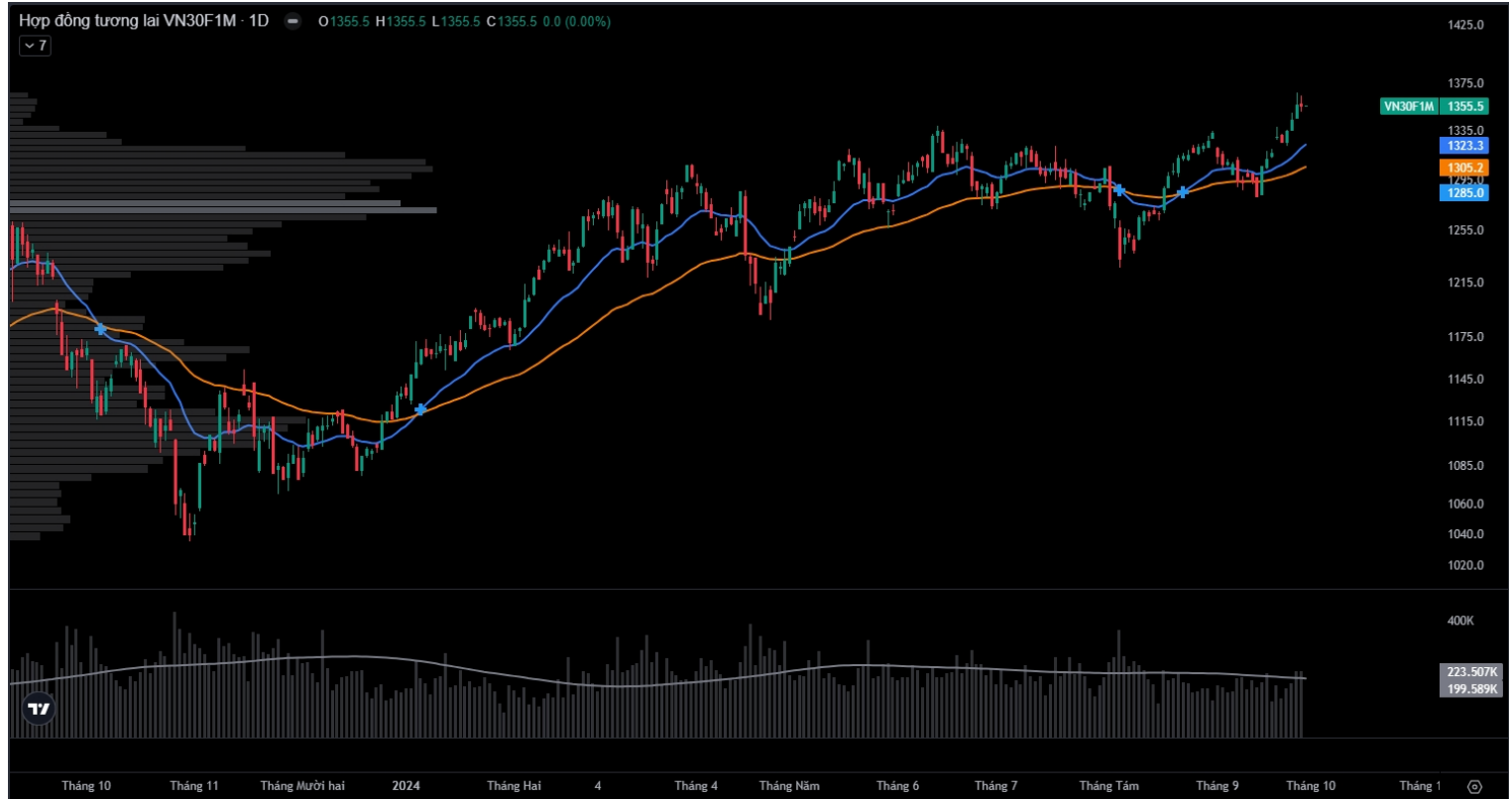
• Chiến lược giao dịch trong phiên: NĐT thận trọng tham gia với tỷ trọng vừa phải do diễn biến chỉ số thời gian gần đây tương đối biến động.

- Vị thế Long được mở khi chỉ số giữ vững mốc 1,352.8 trên m15 hoặc >1356.4 trên khung m5
- Vị thế Short được mở khi chỉ số đánh thủng mốc 1,352.8 trên khung thời gian m15.

• Chiến lược giao dịch qua đêm: Không khuyến nghị giữ vị thế quan đêm, quan sát chờ điểm vào phù hợp.

* Lưu ý: Trường hợp giá mở cửa tạo gap lớn cần chú ý quan sát, tránh fomo đặt lệnh và phòng ngừa rủi ro. Kết hợp theo dõi tình hình diễn biến thị trường chứng khoán cơ sở.

Hình 4- Chỉ số VN30F1M theo khung ngày



Nguồn: Fireant, BT Research

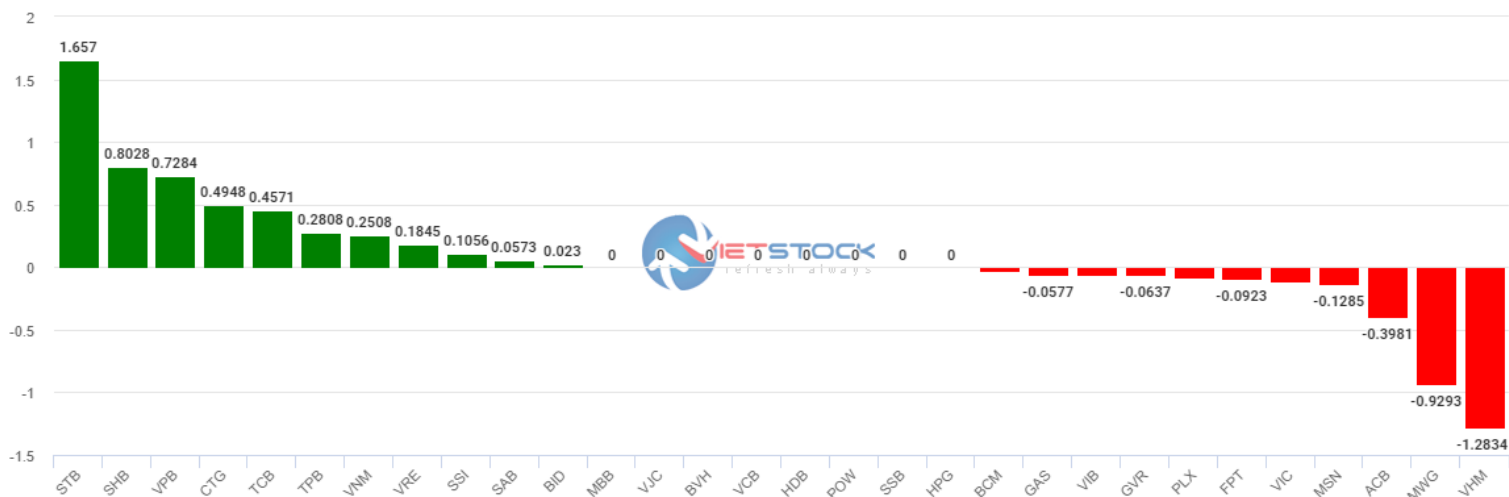
Hình 5- Chỉ số VN30F1M theo khung 30 phút



Nguồn: Fireant, BT Research

Hình 6- Cổ phiếu ảnh hưởng trong VN30-Index

Top cổ phiếu đóng góp tăng: **5.0421** Top cổ phiếu đóng góp giảm: **-3.2346**



Nguồn: Vietstock

Chỉ số VN30-Index đóng cửa tăng 0.13% với 11 mã tăng và 11 mã giảm. Trong đó, 03 mã ảnh hưởng tích cực đến chỉ số nhiều nhất là STB, SHB, VPB. Ngược lại, VHM, MWG, ACB kìm hãm đà tăng của chỉ số.

Danh sách cổ phiếu nhóm VN30

Mã CK	Phân ngành	Giá	Thay đổi	KLCPLH	Vốn hóa	Tỷ trọng (%)	Ảnh hưởng (%)	Điểm ảnh hưởng
STB	Ngân hàng	33,600	2.60%	1,885,215,716	63,343,248,057,600	4.72	0.12	1.66
SHB	Ngân hàng	11,000	2.33%	3,662,412,356	34,243,555,528,600	2.55	0.06	0.8
VPB	Ngân hàng	19,750	0.77%	7,933,923,601	94,016,994,671,850	7.00	0.05	0.73
CTG	Ngân hàng	37,000	1.65%	5,369,991,748	29,803,454,201,400	2.22	0.04	0.49
TCB	Ngân hàng	24,200	0.41%	7,045,021,622	110,818,190,114,060	8.25	0.03	0.46
TPB	Ngân hàng	16,900	1.50%	2,201,635,009	18,603,815,826,050	1.39	0.02	0.28
VNM	Thực phẩm và đồ uống	71,000	0.42%	2,089,955,445	59,354,734,638,000	4.42	0.02	0.25
VRE	Bất động sản	19,400	1.04%	2,272,318,410	17,633,190,861,600	1.31	0.01	0.18
SSI	Dịch vụ tài chính	27,600	0.36%	1,509,138,669	29,156,559,085,080	2.17	0.01	0.11
SAB	Thực phẩm và đồ uống	58,500	0.69%	1,282,562,372	8,253,288,863,820	0.61	0	0.06
BID	Ngân hàng	50,100	0.20%	5,700,435,900	11,423,673,543,600	0.85	0	0.02
MBB	Ngân hàng	25,700	0.00%	5,287,084,052	74,732,933,075,020	5.57	0	0
VJC	Du lịch và Giải trí	105,100	0.00%	541,611,334	31,307,843,161,870	2.33	0	0
BVH	Bảo hiểm	43,300	0.00%	742,322,764	3,214,257,568,120	0.24	0	0
VCB	Ngân hàng	92,500	0.00%	5,589,091,262	56,869,003,590,850	4.24	0	0
HDB	Ngân hàng	28,300	0.00%	2,892,550,610	61,394,386,697,250	4.57	0	0
POW	Điện, nước, xăng dầu khí đốt	13,050	0.00%	2,341,871,600	7,640,356,095,000	0.57	0	0
SSB	Ngân hàng	17,000	0.00%	2,495,700,000	25,456,140,000,000	1.90	0	0
HPG	Tài nguyên cơ bản	26,050	0.00%	6,396,250,200	91,642,274,740,500	6.83	0	0
BCM	Bất động sản	71,300	(-0.97%)	1,035,000,000	2,951,820,000,000	0.22	0	-0.03
GAS	Điện, nước, xăng dầu khí đốt	73,500	(-0.68%)	2,296,739,847	8,440,518,937,725	0.63	0	-0.06
VIB	Ngân hàng	19,350	(-0.26%)	2,536,807,534	22,089,251,602,305	1.65	0	-0.06
GVR	Hóa chất	36,000	(-1.1%)	4,000,000,000	5,760,000,000,000	0.43	0	-0.06
PLX	Dầu khí	44,950	(-1.43%)	1,270,592,235	5,711,312,096,325	0.43	-0.01	-0.08
FPT	Công nghệ thông tin	134,200	(-0.07%)	1,460,464,206	131,110,384,607,017	9.77	-0.01	-0.09
VIC	Bất động sản	42,500	(-0.23%)	3,823,661,561	48,751,684,902,750	3.63	-0.01	-0.11
MSN	Thực phẩm và đồ uống	75,900	(-0.26%)	1,438,351,617	49,126,899,478,635	3.66	-0.01	-0.13
ACB	Ngân hàng	25,900	(-0.38%)	4,466,657,912	104,117,795,928,720	7.75	-0.03	-0.4
MWG	Bán lẻ	67,500	(-1.17%)	1,461,915,388	78,943,430,952,000	5.88	-0.07	-0.93
VHM	Bất động sản	43,400	(-2.25%)	4,354,367,488	56,693,864,693,760	4.22	-0.1	-1.28

CAM KẾT PHÂN TÍCH

Chuyên viên phân tích trong báo cáo này cam kết rằng quan điểm thể hiện trong báo cáo phân tích này phản ánh chính xác quan điểm cá nhân đối với chứng khoán và/hoặc tổ chức phát hành và chuyên viên phân tích đã/ đang/sẽ được miễn trách nhiệm bồi thường trực tiếp hoặc gián tiếp liên quan đến khuyến nghị cụ thể hoặc quan điểm trong báo cáo phân tích này.

TUYÊN BỐ MIỄN TRỪ

Các thông tin, tuyên bố, dự báo và dự đoán trong báo cáo này, bao gồm cả các ý kiến đã thể hiện, được dựa trên các nguồn thông tin mà BT Research cho là đáng tin cậy, tuy nhiên chúng tôi không đảm bảo sự chính xác và đầy đủ của các thông tin này. Báo cáo không có bất kỳ thông tin nhạy cảm về giá chưa công bố nào. Các ý kiến thể hiện trong báo cáo này được đưa ra sau khi đã được xem xét kỹ càng và cẩn thận và dựa trên thông tin tốt nhất chúng tôi được biết, và theo ý kiến cá nhân của chúng tôi là hợp lý trong các trường hợp tại thời điểm đưa ra báo cáo. Các ý kiến thể hiện trong báo cáo này có thể thay đổi bất kì lúc nào mà không cần thông báo.

Báo cáo này không và không nên được giải thích như một lời đề nghị hay lời kéo để đề nghị mua hay bán bất cứ chứng khoán nào. BT Research và/hoặc các chuyên viên, giám đốc, nhân viên có thể có vị thế hoặc có thể ảnh hưởng đến giao dịch chứng khoán của các công ty được đề cập trong báo cáo này và có thể cung cấp dịch vụ hoặc tìm kiếm để cung cấp dịch vụ ngân hàng đầu tư cho các công ty đó.

Tài liệu này chỉ được lưu hành nội bộ và không được công bố công khai trên báo chí hay bất kỳ phương tiện nào khác. BT Research không chịu trách nhiệm đối với bất kỳ thiệt hại trực tiếp hay thiệt hại do hậu quả phát sinh từ việc sử dụng báo cáo này hay nội dung báo cáo này. Việc sử dụng bất kỳ thông tin, tuyên bố, dự báo, và dự đoán nào trong báo cáo này sẽ do người dùng tự quyết định và tự chịu rủi ro.

THÔNG TIN LIÊN HỆ

Trung tâm phân tích và đầu tư

Lâm Tuyết Nhi

Trưởng phòng phân tích và đầu tư
nhi.lam@bt-group.vn

Phân tích viên

Nguyễn Thị Thuỳ Trang

Chuyên viên phân tích
trang.nguyenthuy@bt-group.vn

Nguyễn Việt Hoàng Chương

Chuyên viên phân tích
chuong.nguyen@bt-group.vn

Trần Văn Tú

Chuyên viên phân tích
tu.tran@bt-group.vn

Nguyễn Thị Thùy

Chuyên viên phân tích
thuy.nguyen@bt-group.vn

Phạm Văn Hiếu

Chuyên viên phân tích
hieu.pham@bt-group.vn

Nguyễn Thị Tú

Chuyên viên phân tích
tu.nguyen@bt-group.vn

Trần Thị Thoại Ngân

Chuyên viên phân tích
ngan.tran@bt-group.vn

Đặng Quang Phúc

Chuyên viên phân tích
phuc.dang@bt-group.vn