



**Bảng 1: Chỉ tiêu**

VN30F1M (Giá đóng cửa – 11/01/2024)	1,168.1
Khối lượng hợp đồng	208,491
VN30 (Giá đóng cửa – 11/01/2024)	1,163.56
Khối lượng	287,315,950
Chênh lệch <b>VN30F1M &amp; VN30</b>	4.54

### ĐIỂM NHẤN THỊ TRƯỜNG

- TTCK Việt Nam tăng điểm dưới tác động tích cực của nhóm cổ phiếu vốn hóa lớn với thanh khoản giảm.
- Các HĐTL tăng điểm tương đồng với diễn biến của thị trường cơ sở. Chênh lệch giữa F2312 và VN30 mở cửa ở mức 1.59 điểm, sau đó biến động quanh mức 1.41 điểm toàn phiên, đóng cửa tại 0.41 điểm. Khối lượng giao dịch tăng.

### ĐIỂM TIN THỊ TRƯỜNG VN30 CƠ SỞ

Thị trường chuyển sắc đỏ khi bước vào phiên giao dịch cuối tuần và có diễn biến suy yếu đầu phiên. Có lúc VN-Index lùi về mức 1,146.75 điểm, thị trường được hỗ trợ tại vùng này và dần hồi phục trở lại. Tuy nhiên, thị trường vẫn chưa thể lấy lại sắc xanh và có dao động tranh chấp trước mốc tham chiếu. Kết phiên, VN30-Index tăng 0.1 điểm (+0.01%), đóng cửa tại 1,163.66 điểm. Thanh khoản khớp lệnh tăng với 372.9 triệu cổ phiếu.

Nhóm VN30 tăng 0.1 điểm (+0.01%), đóng cửa tại 1,163.66 điểm. Trong nhóm, có 8 mã tăng giá như MBB (+3.4%), ACB (+2.2%), SHB (+1.7%), CTG (+1.6%), TCB (+1.5%) ... Ngược lại, có 21 mã đóng cửa trong sắc đỏ như GVR (-3.8%), MSN (-2%), POW (-1.7%), VHM (-1.7%), VIC (-1.5%) ... Mặc dù thị trường được nâng đỡ nhưng nhiều nhóm ngành chìm trong sắc đỏ, số lượng cổ phiếu giảm giá cũng chiếm tỷ trọng lớn. Diễn biến nâng đỡ xuất phát từ nhóm Ngân hàng, nhóm này tiếp tục có giao dịch sôi động và hỗ trợ thị trường chung. Ở chiều ngược lại, có một số nhóm ngành giảm khá sâu như nhóm Bất động sản, nhóm Xây dựng, nhóm Hóa chất ...

Khối ngoại tiếp tục mua ròng trên sàn HOSE, với giá trị 17.8 tỷ đồng. Trong đó, họ mua nhiều tại STB (+78.1 tỷ), VCB (+77.7 tỷ), VPB (+58.6 tỷ), CTG (+52.5 tỷ), MWG (+51.8 tỷ) ... Ở chiều ngược lại, họ bán mạnh tại VNM (-104.8 tỷ), BCM (-102.5 tỷ), DPM (-34.6 tỷ), HDG (-32.6 tỷ), KDH (-32.1 tỷ) ...

**Hình 1- Phân bổ dòng tiền Nước ngoài**



Nguồn: FireAnt

**Hình 2- Giá trị Nước ngoài mua ròng (tỷ)**



Nguồn: FireAnt

## NHẬN ĐỊNH THỊ TRƯỜNG VN30 CƠ SỞ

- VN30-Index mở tại mức 1161.72, tiếp theo lực bán ngay đầu phiên xuất hiện kéo chỉ số về ngưỡng thấp nhất trong phiên tại 1149.61 và có sự rút chân đi ngang quanh 1153. Sau đó, lực mua trở lại kéo chỉ số tăng trở lại khu vực 1164 tiếp diễn đi ngang biên hẹp quanh đây đến hết phiên sáng. Đến phiên chiều, sự giằng co đi ngang tồn tại biên hẹp quanh 1164 và lực cầu kéo lại chỉ số lên ngưỡng cao nhất trong phiên tại 1167.94; sau 2h, phe bán trở lại, bán xuống vùng 1157, có sự rút chân lên đóng cửa tại 1163.66; tạo thành mẫu hình nến râu trên dưới trên khung Daily, với thanh khoản tăng mạnh so với phiên trước và duy trì trên đường trung bình 20 phiên.

- Chỉ số duy trì đóng cửa trên MA100 (1141.8) và MA200 (1131) khung Daily và đang tiệm cận đến vùng đỉnh cũ gần nhất trước đó quanh 1170-1172, liên tục tại động thái rút chân trước đó khi tiệm cận vùng này. Ở chiều tích cực, đã có sự hồi phục và kiểm định thành công khu vực 1145 (MA100) và vượt khu vực 1165. Kịch bản bị bán lại từ vùng 1167-1172, phá vỡ vùng 1138, chỉ số sẽ phá vỡ vùng cân bằng trước đó về các vùng hỗ trợ dưới quanh 1108, xa hơn là 1090. Trường hợp, chỉ số kiểm định thành công vùng 1167-1170, sẽ tiếp diễn và hướng lên vùng 1172-1175.

Hình 3- Chỉ số VN30 cơ sở theo ngày



Nguồn: FireAnt, BT Research

## DIỄN BIẾN GIAO DỊCH HỘTL NGÀY 12/01/2024

4 HỘTL tiếp tục giằng co đi ngang trong biên độ rộng hơn. Lực cầu tham gia trong phiên ATC đã giúp VN30F2401 thu hẹp mức giảm và basis spread cũng thu hẹp về 2.2 điểm lúc đóng cửa. Khối lượng trên VN30F2401 tăng 40%, VN30F2402 tăng 380%, VN30F2403 tăng 15% và VN30F2406 tăng 52% sv phiên liền trước.

- Trong tuần giao dịch 08-12/01/2024, VN30F2401 với phần lớn các phiên rơi vào trạng thái rung lắc. Mở đầu tuần giao dịch, phe Short chiếm ưu khiến F2401 đảo chiều giảm. Ở các phiên tiếp theo, lực mua đã quay trở lại nhưng bên bán vẫn gây sức ép dẫn đến hợp đồng tương lai này liên tục biến động giằng co quanh mốc tham chiếu và biên độ ngày càng rộng về cuối tuần qua đó đóng cửa với mức giảm không đáng kể.

## NHẬN ĐỊNH GIAO DỊCH HỢP ĐỒNG TƯƠNG LAI

- Quan sát đồ thị 30 phút, VN30F2311 mở tại mức 1165.9, tiếp đến phe Short chủ động bán xuống ngưỡng thấp nhất trong phiên tại 1151, sau đó có sự rút chân nhẹ về vùng 1154 và lực cầu xuất hiện trở lại kéo chỉ số lên lại ngưỡng 1168. Sau đó, lực bán xuống xuất hiện, đẩy chỉ số về lại khu vực 1165, duy trì đi ngang biên hẹp quanh đây đến hết phiên sáng. Đến phiên chiều, lực mua xuất hiện kéo chỉ số lên ngưỡng cao nhất trong phiên tại 1169.8, rút chân mạnh xuống khu vực 1164 và kéo lên ngưỡng 1168. Sau 2h, sự biến động mạnh diễn ra, đẩy chỉ số xuống vùng 1159 từ mức 1169, tại đây phe Long trở lại kéo chỉ số lên lại vùng 1166, đóng cửa tại 1165.9, thanh khoản tăng trở lên trên mức trung bình 20 phiên, tiếp tục hình thành mẫu hình nến "Dragonfly Doji" khi kiểm định vùng đỉnh trước đó quanh 1172.

- Chỉ số đã đóng nến trên đường MA100 (1141) khung Daily, và kiểm định lại vùng cản là đỉnh cũ trước đó quanh 1172 chưa thành công, có động thái rút chân và đi ngang khi tiệm cận vùng này. Dự báo chỉ số có thể sẽ về vùng 1158-1160, trường hợp bị bán từ vùng này sẽ về quanh 1146. Kịch bản tích cực, chỉ số tích lũy quanh khu vực 1158-1162, có thể vận động giằng co và tiệm cận 1172, xa hơn là 1178.

- Vùng cung 1168 vượt qua sẽ trở thành vùng cầu cần chú ý. Trường hợp nếu tiếp tục tăng thì khả năng về vùng cung 1172-1177 phía trên cũng sẽ có điều chỉnh trở lại.

- Mặt khác, NĐT vẫn cần chuẩn bị tâm lý cho kịch bản tiêu cực hơn nếu xuất hiện nhịp điều chỉnh (giảm mạnh hơn kỳ vọng) và vùng hỗ trợ ngắn hạn quanh 1135 không giữ được, khả năng sẽ điều chỉnh xuống vùng hỗ trợ sâu hơn quanh 1115 để tìm kiếm lực cầu tại đây trước khi hồi phục trở lại.

**Bảng 2: Thông tin mã Hợp đồng Tương lai ngày 08/01/2024**

Mã hợp đồng	Giá đóng cửa	+/-	KLGD	Ngày đáo hạn	OI
VN30F2312	1,165.9	-2.2	292,209	18/01/2023	56,010
VN30F2401	1,168	5.0	3,315	15/02/2023	3,543
VN30F2403	1,165.7	1.0	101	21/03/2023	571
VN30F2406	1,163.6	-1.5	76	20/06/2023	560

Nguồn: BT Research

**Bảng 3: Chênh lệch giá HĐTL**

Spread HĐTL	Hiện tại	Phiên trước	+/-
VN30F1M - VN30	2.24	4.54	<b>-2.30</b>
VN30F2M - VN30	4.34	-0.56	<b>4.90</b>
VN30F2M - VN30F1M	2.1	-5.10	<b>7.20</b>
VN30F1Q - VN30F1M	-0.2	-3.40	<b>3.20</b>
VN30F1Q - VN30F2M	-2.3	1.70	<b>-4.00</b>
VN30F2Q - VN30F1M	-2.3	-3.00	<b>0.70</b>
VN30F2Q - VN30F2M	-4.4	2.10	<b>-6.50</b>
VN30F2Q - VN30F1Q	-2.1	0.40	<b>-2.50</b>

**Bảng 4: Chiến lược giao dịch trong ngày**

Vị thế	Điểm vào	Chốt lời	Cắt lỗ
Long	1152	1169	< 1148
Short	<1150 1178	1125 1152	<1153 >1182

**Bảng 5: Ngưỡng trong phiên**

Kháng cự xa	1195 – 1200
Kháng cự gần	1175 – 1180
Hỗ trợ gần	1160 – 1165
Hỗ trợ xa	1120 – 1125

## CHIẾN LƯỢC GIAO DỊCH

• Chiến lược giao dịch trong phiên: NĐT thận trọng tham gia với tỷ trọng vừa phải do diễn biến chỉ số thời gian gần đây tương đối biến động.

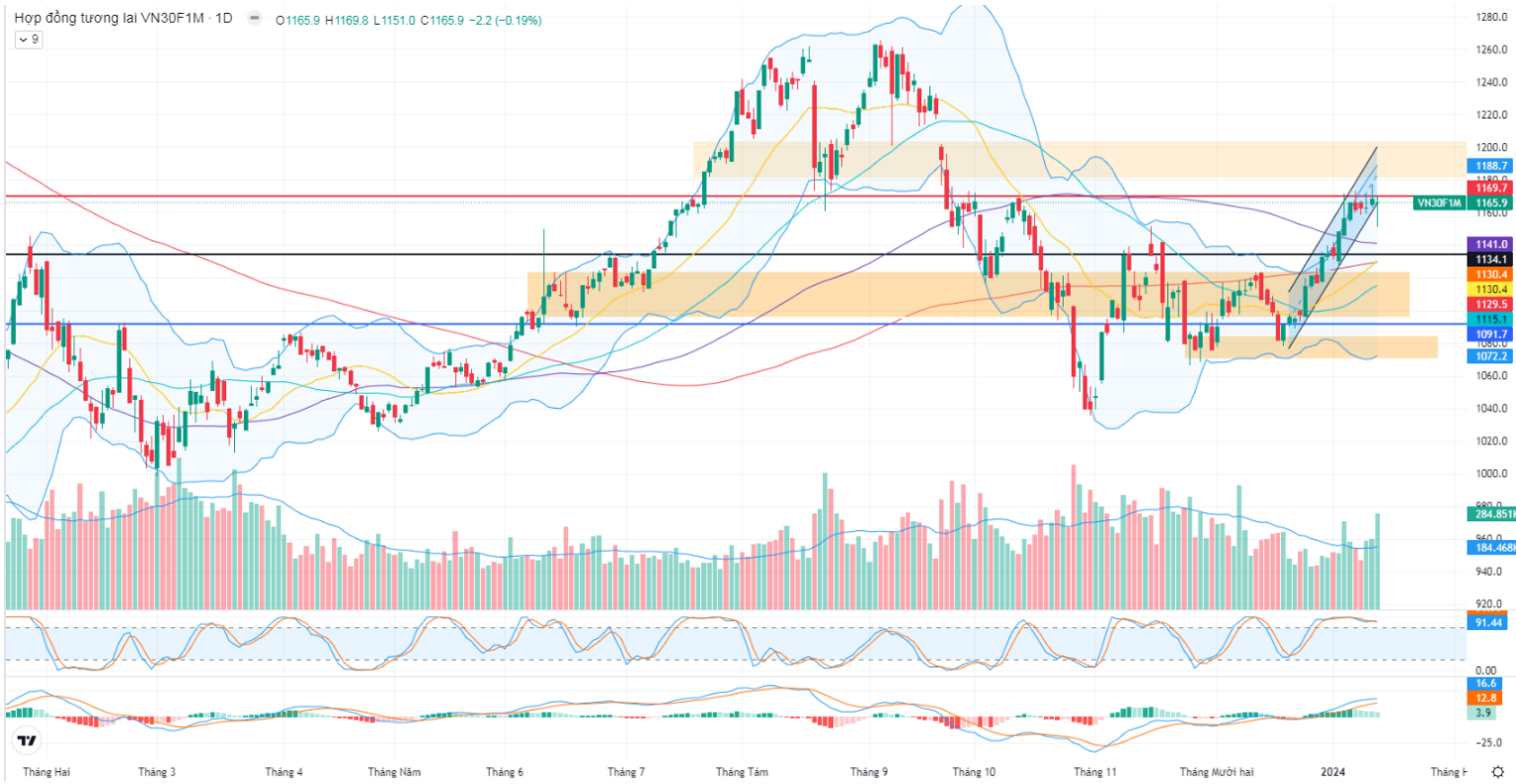
- Vị thế Long có thể tham gia khi chỉ số kiểm định vùng hỗ trợ 1152.

- Vị thế Short được mở khi chỉ số giảm về vùng dưới vùng 1150 hay tại vùng kháng cự mạnh tại 1178.

• Chiến lược giao dịch qua đêm: NĐT cần thận trọng và nên giữ vị thế quan sát, chờ điểm vào phù hợp.

\* Lưu ý: Trường hợp giá mở cửa tạo gap lớn cần chú ý quan sát, tránh fomo đặt lệnh và phòng ngừa rủi ro. Kết hợp theo dõi tình hình diễn biến thị trường chứng khoán cơ sở.

## Hình 4- Hợp đồng VN30F1M theo khung ngày



Nguồn: FireAnt, BT Research

## Hình 5- Hợp đồng VN30F1M theo 30 phút



Nguồn: FireAnt, BT Research

Hình 6- Cổ phiếu ảnh hưởng trong VN30-Index



Nguồn: Vietstock

Chỉ số VN30-Index lợi ngược dòng đóng cửa tăng 0.01% trong đó MBB, ACB, TCB đóng góp điểm số. Ở chiều ngược lại, HPG, VHM, MSN gây giảm chỉ số nhiều nhất.

## Danh sách cổ phiếu nhóm VN30

Mã CK	Phân ngành	Giá	Thay đổi	KLCPLH	Vốn hóa	Tỷ trọng	Ảnh hưởng (%)	Điểm ảnh hưởng
ACB	Ngân hàng	25,800	(2.18%	3,884,050,358	85,177,224,350,940	0.07416	0.1617	1.8811
BCM	Bất động sản	59,900	-0.83%	1,035,000,000	2,479,860,000,000	0.00216	-0.0018	-0.0208
BID	Ngân hàng	46,000	-1.08%	5,058,523,816	9,307,683,821,440	0.0081	-0.0088	-0.1018
BVH	Bảo hiểm	41,800	-0.48%	742,322,764	3,102,909,153,520	0.0027	-0.0013	-0.0151
CTG	Ngân hàng	31,500	(1.61%	4,805,750,609	22,707,171,627,525	0.01977	0.0318	0.3704
FPT	Công nghệ thông tin	94,700	-0.32%	1,269,981,365	102,227,149,975,675	0.08901	-0.0285	-0.3314
GAS	Điện, nước, xăng dầu khí đốt	75,100	-1.18%	1,913,950,000	7,186,882,250,000	0.00626	-0.0074	-0.0859
GVR	Hóa chất	20,400	-3.77%	4,000,000,000	3,264,000,000,000	0.00284	-0.0107	-0.1246
HDB	Ngân hàng	20,900	(0.48%	2,515,261,400	36,798,274,282,000	0.03204	0.0154	0.1789
HPG	Tài nguyên cơ bản	27,150	-1.27%	5,814,785,700	86,829,287,465,250	0.0756	-0.096	-1.1171
MBB	Ngân hàng	21,350	(3.39%	5,214,084,052	61,226,381,980,610	0.05331	0.1807	2.1027
MSN	Thực phẩm và đồ uống	64,800	-1.97%	1,423,724,783	41,515,814,672,280	0.03615	-0.0712	-0.8285
MWG	Bán lẻ	41,900	(-1.3%	1,463,010,594	45,975,107,916,450	0.04003	-0.052	-0.6055
PLX	Dầu khí	34,950	-1.41%	1,270,592,235	4,440,719,861,325	0.00387	-0.0055	-0.0634
POW	Điện, nước, xăng dầu khí đốt	11,450	-1.72%	2,341,871,600	6,703,607,455,000	0.00584	-0.01	-0.1168
SAB	Thực phẩm và đồ uống	61,100	-0.49%	641,281,186	4,310,050,851,106	0.00375	-0.0018	-0.0214
SHB	Ngân hàng	12,300	(1.65%	3,066,887,010	30,178,168,178,400	0.02628	0.0434	0.5044
SSB	Ngân hàng	23,450	-0.64%	2,453,700,000	34,523,559,000,000	0.03006	-0.0192	-0.2238
SSI	Dịch vụ tài chính	33,850	-0.15%	1,499,138,669	35,522,090,761,955	0.03093	-0.0046	-0.054
STB	Ngân hàng	29,900	(1.36%	1,885,215,716	56,367,949,908,400	0.04908	0.0667	0.7766
TCB	Ngân hàng	34,650	(1.46%	3,517,238,514	79,217,004,431,565	0.06897	0.1007	1.1717
TPB	Ngân hàng	18,550	(0.27%	2,201,635,009	24,504,197,650,170	0.02133	0.0058	0.067
VCB	Ngân hàng	88,700	-0.67%	4,732,516,571	46,175,164,183,247	0.0402	-0.0269	-0.3134
VHM	Bất động sản	41,300	-1.67%	4,354,367,488	44,958,844,313,600	0.03914	-0.0654	-0.7606
VIB	Ngân hàng	21,050	-0.47%	2,529,207,534	26,619,909,295,350	0.02318	-0.0109	-0.1267
VIC	Bất động sản	43,000	-1.49%	3,813,935,561	49,199,768,736,900	0.04284	-0.0638	-0.7426
VJC	Du lịch và Giải trí	105,300	-0.47%	541,611,334	28,515,836,735,100	0.02483	-0.0117	-0.1358
VNM	Thực phẩm và đồ uống	67,200	-1.03%	2,089,955,445	56,178,002,361,600	0.04891	-0.0504	-0.5862
VPB	Ngân hàng	19,650	0(0%)	6,713,204,001	92,340,121,033,755	0.0804	0	0
VRE	Bất động sản	23,100	-1.49%	2,272,318,410	20,996,222,108,400	0.01828	-0.0272	-0.3169

## CAM KẾT PHÂN TÍCH

Chuyên viên phân tích trong báo cáo này cam kết rằng quan điểm thể hiện trong báo cáo phân tích này phản ánh chính xác quan điểm cá nhân đối với chứng khoán và/hoặc tổ chức phát hành và chuyên viên phân tích đã/ đang/sẽ được miễn trách nhiệm bồi thường trực tiếp hoặc gián tiếp liên quan đến khuyến nghị cụ thể hoặc quan điểm trong báo cáo phân tích này.

## TUYÊN BỐ MIỄN TRỪ

Các thông tin, tuyên bố, dự báo và dự đoán trong báo cáo này, bao gồm cả các ý kiến đã thể hiện, được dựa trên các nguồn thông tin mà BT Research cho là đáng tin cậy, tuy nhiên chúng tôi không đảm bảo sự chính xác và đầy đủ của các thông tin này. Báo cáo không có bất kỳ thông tin nhạy cảm về giá chưa công bố nào. Các ý kiến thể hiện trong báo cáo này được đưa ra sau khi đã được xem xét kỹ càng và cẩn thận và dựa trên thông tin tốt nhất chúng tôi được biết, và theo ý kiến cá nhân của chúng tôi là hợp lý trong các trường hợp tại thời điểm đưa ra báo cáo. Các ý kiến thể hiện trong báo cáo này có thể thay đổi bất kì lúc nào mà không cần thông báo.

Báo cáo này không và không nên được giải thích như một lời đề nghị hay lời kéo để đề nghị mua hay bán bất cứ chứng khoán nào. BT Research và/hoặc các chuyên viên, giám đốc, nhân viên có thể có vị thế hoặc có thể ảnh hưởng đến giao dịch chứng khoán của các công ty được đề cập trong báo cáo này và có thể cung cấp dịch vụ hoặc tìm kiếm để cung cấp dịch vụ ngân hàng đầu tư cho các công ty đó.

Tài liệu này chỉ được lưu hành nội bộ và không được công bố công khai trên báo chí hay bất kỳ phương tiện nào khác. BT Research không chịu trách nhiệm đối với bất kỳ thiệt hại trực tiếp hay thiệt hại do hậu quả phát sinh từ việc sử dụng báo cáo này hay nội dung báo cáo này. Việc sử dụng bất kỳ thông tin, tuyên bố, dự báo, và dự đoán nào trong báo cáo này sẽ do người dùng tự quyết định và tự chịu rủi ro.

## THÔNG TIN LIÊN HỆ

### Trung tâm phân tích và đầu tư

#### Lâm Tuyết Nhi

Trưởng phòng phân tích và đầu tư  
nhi.lam@bt-group.vn

### Phân tích viên

#### Nguyễn Thị Thùy Trang

Chuyên viên phân tích  
trang.nguyenthuy@bt-group.vn

#### Nguyễn Thị Thùy

Chuyên viên phân tích  
thuy.nguyen@bt-group.vn

#### Trần Thị Thoại Ngân

Chuyên viên phân tích  
ngan.tran@bt-group.vn

#### Đinh Anh Tú

Chuyên viên phân tích  
tu.dinh@bt-group.vn

#### Nguyễn Viết Hoàng Chương

Chuyên viên phân tích  
chuong.nguyen@bt-group.vn

#### Nguyễn Phú

Chuyên viên phân tích  
phu.nguyen@bt-group.vn

#### Đặng Quang Phúc

Chuyên viên phân tích  
phuc.dang@bt-group.vn

#### Trần Văn Tú

Chuyên viên phân tích  
tu.tran@bt-group.vn

#### Nguyễn Thị Tú

Chuyên viên phân tích  
tu.nguyen@bt-group.vn

#### Phạm Văn Hiếu

Chuyên viên phân tích  
hieuv.pham@bt-group.vn